



Plasdraspomp

Handleiding voor onderhoud en melden storing

boerennatuur

Groningen West

Inhoud

1.	Algemene handleiding onderhoud en opslag plasdraspompen	3
	Algemene tips voor onderhoud tijdens het seizoen	3
	Algemene tips voor opslag na het seizoen	3
2.	Specifieke handleidingen per type plasdraspomp	4
	Hogeveen.....	4
	Poortman.....	5
	Aqua delta hooiland	6
	Solarfence.....	8
3.	Storing - melden en repareren	9

1. Algemene handleiding onderhoud en opslag plasdraspompen

In deze algemene handleiding kunt u lezen hoe u de plasdraspompen kunt onderhouden tijdens het seizoen. En wat u kunt doen om ervoor te zorgen dat de pompen goed worden opgeslagen na het seizoen. Na deze algemene handleiding vindt u specifieke handleidingen per type plasdraspomp.

Algemene tips voor onderhoud tijdens het seizoen

- Zorg voor een stabiele opstelling van de pomp. Sommige onderdelen zijn bijvoorbeeld windgevoelig en moeten worden vastgezet om omwaaien te voorkomen.
- Controleer de zonnepanelen regelmatig op vuil/vogelpoep en maak deze schoon met een vochtige doek.
- Plaats de panelen altijd naar het zuiden. Heeft u twee panelen los van elkaar staan, richt één op het zuidoosten en één op het zuidwesten. Dan profiteert u optimaal van de ochtend en de avondzon.
- Zorg ervoor dat er geen gras voor de panelen groeit. Haal dit weg met een bosmaaier of leg een rubberen mat/houten plaat voor het zonnepaneel om grasgroei tegen te gaan.
- Neemt de capaciteit van de pomp af? Haal de pomp boven water en kijk of de zuigkorf verstopt is. Maak de pomp schoon (kijk in de handleiding voor uw type pomp hoe u dit kunt doen). Gebruik geen chemicaliën en bijtende stoffen tijdens het schoonmaken. Sommige pompen hebben een droogloopbeveiliging en slaan automatisch af als ze droog komen te liggen.
- Controleer of er altijd minimaal 30 cm water in de sloot staat. Voorkom dat de pomp drek gaat aanzuigen.
- Pompen die geïnstalleerd zitten in een drijverband, moeten altijd voldoende onder water zitten om oververhitting te voorkomen (!).
- Zet de pomp uit bij vorst en haal 'm uit het water. Laat de pomp eerst leeglopen en leg 'm langs de waterkant. Bij langdurige/hevige vorst de pomp thuis opslaan.

Algemene tips voor opslag na het seizoen

- Gaat de pomp na het seizoen in opslag? Controleer dan alle kabels en stekkers op eventuele zichtbare schade of slijtage. Zitten alle onderdelen nog goed vast? Zit de slang nog stevig aan de pomp? Zitten er geen breuken of barsten/lekkages in?
- Check de specifieke handleiding van het type waterpomp voor meer opslagtips.

2. Specifieke handleidingen per type plasdraspomp

Hogeveen

De Hogeveen pomp is gebouwd op een kunststof pallet. Het zonnepaneel zit vast in een stalen frame en de accu/bediening van de pomp zit in de kunststof bak eronder.



Handleiding voor opslag:

- Ontkoppel de gele stekker.
- Laat de rode stekker zitten. Het paneel blijft de accu hierdoor voeden.
- Inspecteer de zuigkorf. Pluk riet, vuil en bladeren eruit en spoel de korf in een bak water om het laatste modder eruit te krijgen.
- Zorg ervoor dat het paneel licht kan blijven vangen. Veel problemen ontstaan door accu's die ontladen in het land geplaatst worden.
- Test ter controle aan het begin van het seizoen met een voltmeter de spanning van de accu. Als deze onder de 12V zit, moet de accu handmatig met de acculader worden opgeladen.
- Druk de knoppen van de laadregelaar in de accubox niet in, deze staan automatisch al goed ingeregeld.





Poortman

Handleiding voor opslag:

Is het niet meer nodig om water te pompen? Zet de pomp dan uit om onnodige slijtage te voorkomen.

- Inspecteer de zuigkorf. Pluk riet, vuil en bladeren eruit en spoel de korf in een bak water om het laatste modder eruit te krijgen.
- Controleer of alle pompen nog goed werken. Sluit hiervoor de pompen één voor één aan op de pompaansluiting en zet de schakelaar op I. Let op: leg hierbij de pompen wel EERST in het water, anders treedt de droogloopbeveiliging in werking. Werkt alles? Zet dan de schakelaar op O.
- Ontkoppel de gele pomp/kabels en berg de pomp thuis op.
- De panelen kunnen het gehele jaar op zijn plek blijven staan. De kleine pomp met een enkel paneel moet in z'n geheel thuis worden opgeborgen.
- Mobiel uitgevoerde pompen kunnen in zijn geheel worden opgeborgen, met de palletlepels voorop de shovel/trekker of achter de quad.



Aqua delta hooiland



Handleiding voor opslag:

- Deze pomp is niet voorzien van een schakelaar, maar gaat uit bij het ontkoppelen van de stekker. Ontkoppel de stekker met de ontgrendel-tool, zie afbeelding hieronder. Deze is te verkrijgen bij BoerenNatuur Groningen West, voor iedere deelnemer met dit type plasdraspomp. Vraag de tool aan als u er nog niet een heeft.



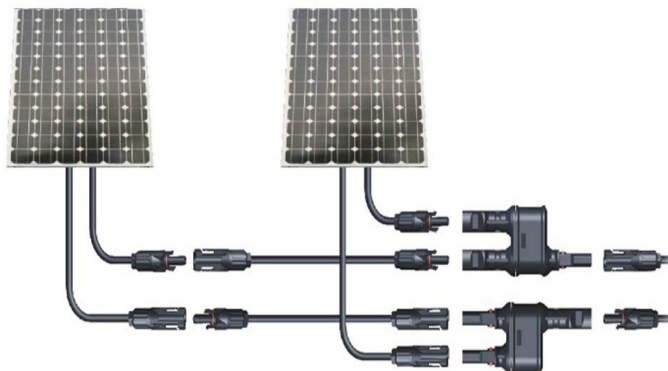
- Haal alle blubber, bladeren en riet uit de zuigkorf en maak hem schoon met de hogedrukspuit. Lukt het niet om al het vuil met de spuit los te krijgen? Haal dan de korf los door de 3 moertjes los te schroeven met sleutel 10. Zie afbeelding hieronder.



- Onder de motor zit een cilinder, onder dit ronde stukje staal zit een lager. Voorzie deze lager met olie. In de verticale stang zit onderaan in de zuigkorf links en rechts een gaatje. Hierin ook een beetje olie spuiten. Zie afbeeldingen hieronder.



- Zet vervolgens de pomp droog weg in de schuur.
- Aansluiten dubbel paneel: is de pomp voorzien van een dubbel paneel? Kijk dan goed naar onderstaande afbeelding voor de juiste bevestiging. Om twee panelen parallel te kunnen aansluiten, hebben we een connector met ingangen en één uitgang. De twee ingangen wijzen naar het paneel toe en de uitgang gaat naar de pomp toe.



Solarfence



Handleiding voor opslag:

- Deze pomp is voorzien van een droogloopbeveiliging. Om de werking van de pomp te controleren, moet deze in voldoende water liggen.
- Ontkoppel de stekkers om zo de pomp uit te schakelen. Dit kan met een kleine platte schroevendraaier of met de daarvoor bestemde ontgrendel-tool, zie afbeelding hieronder. Deze is te verkrijgen bij BoerenNatuur Groningen West. Vraag de tool aan als u er nog niet een heeft.



- Inspecteer de zuigkorf op riet, vuil en bladeren. Klik de kap open, draai het filter met een handbeweging linksom eraf en spoel in een bak met water de laatste modder eruit. Zie afbeeldingen hieronder.
- Sla de pomp + slang droog op in de schuur. Als de panelen niet in de weg staan, kunnen ze in het land blijven staan.

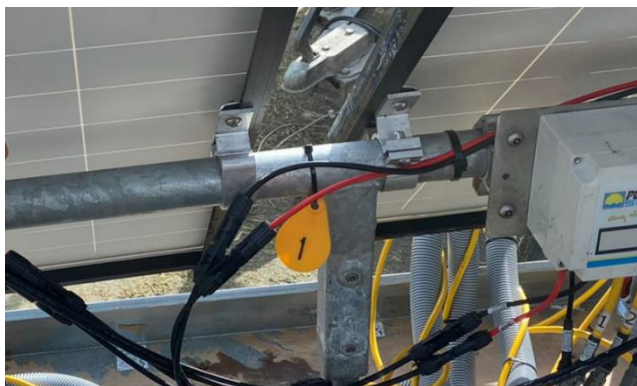


3. Storing - melden en repareren

Voor het melden van storingen aan de pompen kunt u contact opnemen met Julia Klooker
E: jklooker@boerennatuurgroningenwest.nl, M: 06-124 784 74.

Graag zo duidelijk mogelijk aangeven wat er aan de hand is.

We zijn bezig met het nummeren van de pomp; in onderstaande afbeelding gaat het om pomp 1.
Mocht de pomp al voorzien zijn van een nummer, dan dit nummer erbij vermelden.



Wij streven ernaar om de pomp binnen 3 werkdagen weer draaiend te hebben. Wilt u toch spoedig een werkende pomp hebben, dan kunt u een wisselpomp ophalen. U kunt een wisselpomp aanvragen bij Julia Klooker, via bovengenoemde contactgegevens.

De wisselpompen staan op diverse plekken in ons werkgebied in het magazijn. Het paneel inclusief poten is 150 x 100 cm. Zie foto hieronder. Houd daar rekening mee met het vervoer.



Reparatie ter plekke

Mocht er ondanks het opvolgen van de tips toch iets misgaan, dan laten we de pomp ter plekke in het veld repareren. Daarvoor kunnen we meerdere monteurs inschakelen.

Kosten

Wij gaan er redelijkerwijs van uit dat u de pomp goed onderhoudt en er voorzichtig mee bent. Bij nalatigheid of onvoorzichtigheid zijn wij helaas genoodzaakt om eventuele kosten bij u in rekening te brengen.