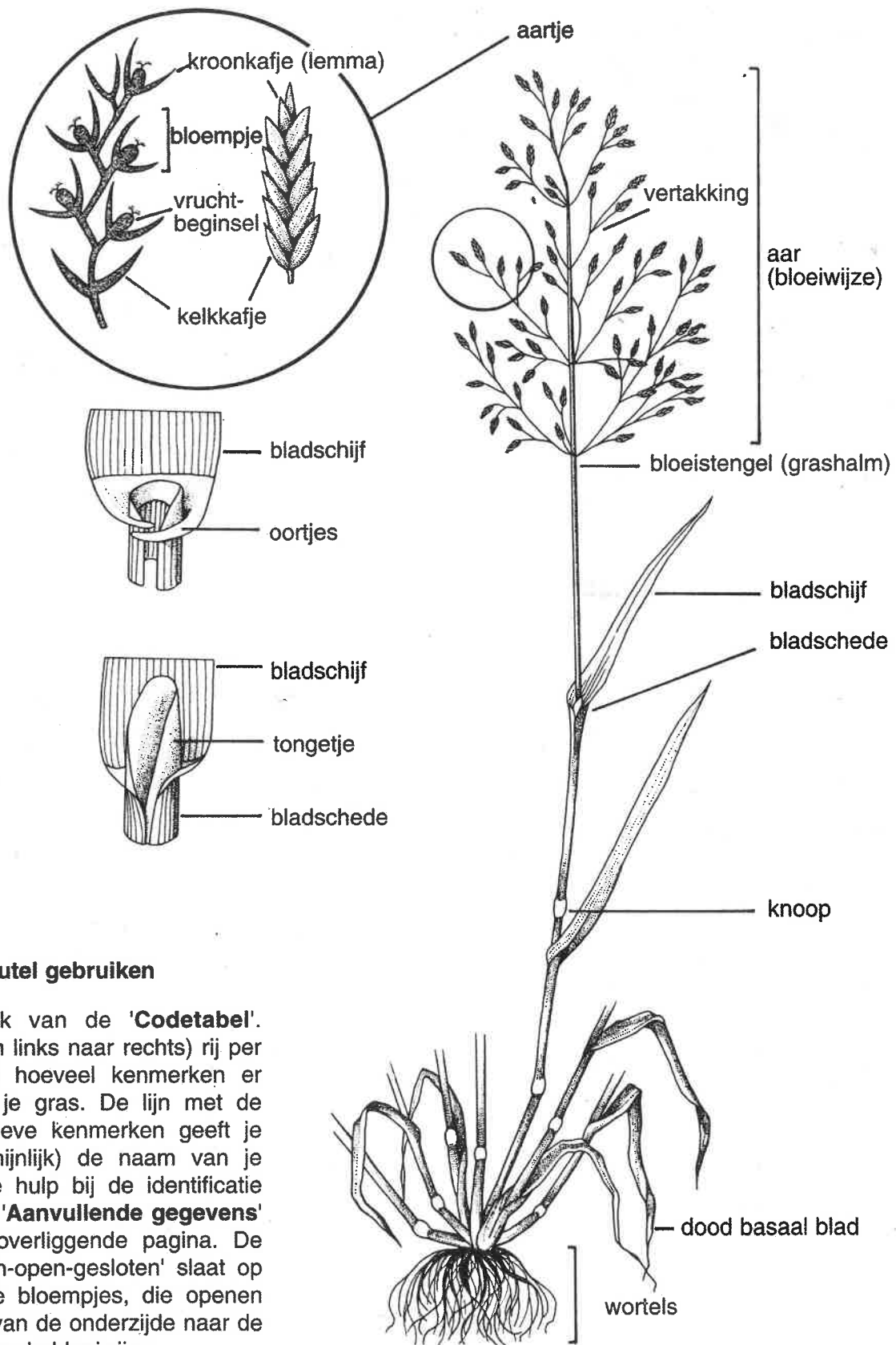


ZOEKKAART GRASSEN

Een sleutel voor de meest voorkomende grassen



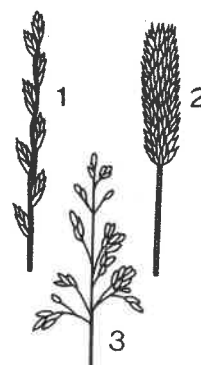
Hoe deze sleutel gebruiken

Maak gebruik van de 'Codetabel'. Bekijk ze (van links naar rechts) rij per rij en ga na hoeveel kenmerken er kloppen met je gras. De lijn met de meeste positieve kenmerken geeft je dan (waarschijnlijk) de naam van je gras. Verdere hulp bij de identificatie vind je bij de 'Aanvullende gegevens' op de tegenoverliggende pagina. De term 'gesloten-open-gesloten' slaat op de individuele bloempjes, die openen en/of sluiten van de onderzijde naar de bovenzijde van de bloeiwijze.

Deze sleutel kan niet gebruikt worden voor de identificatie van grassen in kalkgraslanden.

BESCHRIJVING VAN DE KENMERKEN

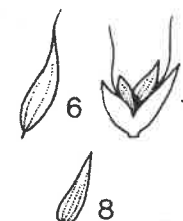
- 1 bloeiwijze als een twijgje, met afzonderlijke, doorgaans ongesteelde aartjes die als knoppen, afwisselend- met open plaats- op tegenover elkaar liggende zijden van de halm staan ingeplant (Raaigras-type)
 of
 2 bloeiwijze als een kattenstaart, met opeengepakte aartjes (soms op kleine vertakkingen) rondom de top van de halm (Vossenstaart-type) of aan één zijde ervan (Kamgras-type)
 of
 3 bloeiwijze als een 'boompje', met enkelvoudige aartjes of aartjes in bundeltjes aan de uiteinden van lange 'takjes' die ofwel uitgespreid staan (Beemdgras-type), ofwel afhangen (Dravik-type) of opgericht staan (Gestreepte witbol-type)



- 4 aartje bevat drie of meer (zelden twee) vruchtbare bloempjes die uit de kelkafjes naar buiten steken
 of
 5 aartje bevat slechts één of twee vruchtbare bloempjes waarvan de lengte gelijk is aan of kleiner is dan die van de kelkafjes (die de bloempjes soms geheel verbergen)



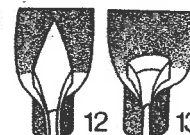
- 6 kafnaalden (fijne, maar opvallende 'haren') gevormd door verlengde punten van de kelkafjes of van de kroonafjes of van beide
 of
 7 één tot drie kafnaalden die vanuit het aartje komen, maar die niet zijn vastgehecht aan de kroonafjes
 of
 8 kafnaalden afwezig, alhoewel de kelkafjes en/of de kroonafjes puntig kunnen zijn)



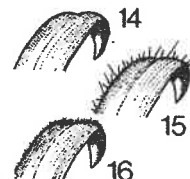
- 9 aartjes meer dan 10 mm lang
 of
 10 aartjes 6-10 mm lang
 of
 11 aartjes 2-6 mm lang



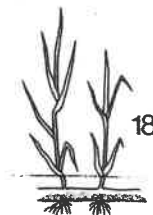
- 12 tongetje van de lagere bladeren ten minste even lang als zijn halve breedte, spits of stomp, of wat gerafeld
 of
 13 tongetje van de lagere grashalmbladeren veel korter dan zijn halve breedte, stomp



- 14 bladschijf en bladschede, met het blote oog bekeken, volledig onbehaard
 of
 15 bladschijf, bladschede en/of knopen ongelijk-verdeeld of plaatselijk (bv. enkel bovenzijde van bladschijf) schaars of dicht behaard met korte of lange haren
 of
 16 bladschijf volledig, gelijkmatig en dicht behaard; haren meestal kort en donzig



- 17 planten met scheuten die zeer dicht bij elkaar uit de grond komen
 of
 18 planten met scheuten op lange ondergrondse wortelstokken, of met (liggende, bovengrondse) uitlopers van waaruit de planten afzonderlijk of in kleine groepjes verschijnen



Deze (en andere) zoekkaarten kunnen besteld worden bij het ministerie van de Vlaamse Gemeenschap, AMINAL, Afd. Algemeen Milieu- en Natuurbeleid, Koning Albert II-laan 20 bus 8, B-1000 Brussel.

Deze sleutel is een herwerking van 'A Lateral Key to Common Grasses' door C.A. Sinker. De wetenschappelijke en Nederlandstalige namen werden overgenomen van R. van der Meijden, 'Heukels' Flora van Nederland', 22ste editie (1996).



Bewerking: Vik Casteels, Natuureducatief Centrum 'De Vroente', Putsesteenweg 129, 2920 Kalmthout

© 1988 The Richmond Publishing Co, illustraties door Miranda Gray
 © 1988 The Field Studies Council
 © 1998 ministerie van de Vlaamse Gemeenschap, afdeling Algemeen Milieu- en Natuurbeleid



Plaat 1

1. Italiaans raaigras
Lolium multiflorum

2. Engels raaigras
Lolium perenne

3. Kamgras
Cynosurus cristatus

4. Gewoon reukgras
Anthoxanthum odoratum

5. Grote vossenstaart
Alopecurus pratensis

6. Timoteegras
Phleum pratense

7. Gestreepte witbol
Holcus lanatus



Algemeen voorkomende hooilandgrassen

Plaat 2

1. Glanshaver
Arrhenatherum elatius
2. Goudhaver
Trisetum flavescens
3. Kroppaar
Dactylus glomerata
4. Ruw beemdgras
Poa trivialis
5. Straatgras
Poa annua
6. Veldbeemdgras
Poa pratensis
7. Rood zwenkgras
Festuca rubra



Grassen in bossen en op rivieroeveren

Plaat 3

1. Boskortsteel
Brachypodium sylvaticum
2. Hondstarwegras
Elymus caninus
3. Gladde witbol
Holcus mollis
4. Ruwe smele
Deschampsia cespitosa
5. Bochtige smele
Deschampsia flexuosa
6. Eenbloemig parelgras
Melica uniflora
7. Schaduwgras
Poa nemoralis
8. Beemdlangbloem
Festuca pratensis
9. Reuzenzwenkgras
Festuca gigantea
10. Ruwe dravik (= Bosdravik)
Bromopsis ramosa
(= *Bromus ramosus*)



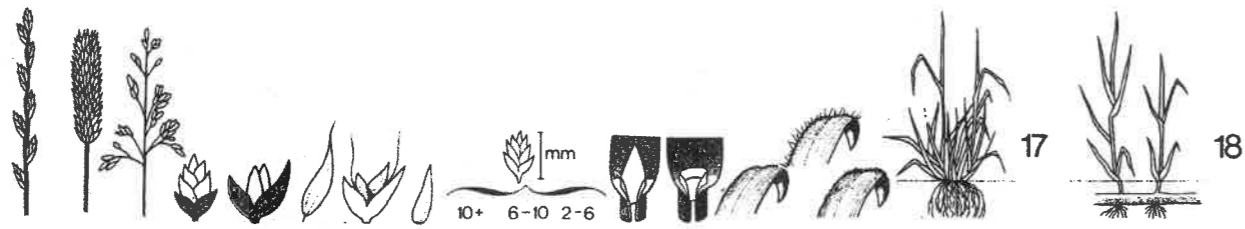
Grassen van braakliggende terreinen en wegkanten

Plaat 4

1. Kweek
Elymus repens
2. Kruiptje
Hordeum murinum
3. Fioringras
Agrostis stolonifera
4. Gewoon struisgras
Agrostis capillaris
5. Zachte dravik
Bromus hordeaceus
6. Ijle dravik
Anisantha sterilis
(= *Bromus sterilis*)



CODETABEL



1	2	3	4	5	6	7	8	9	10	11	12	13	14	15	16	17	18	
■	○	○	■	○	■	○	○	■	○	○	■	○	○	■	○	■	○	Boskortsteel <i>Brachypodium sylvaticum</i>
■	○	○	■	○	■	○	○	■	○	○	○	■	○	○	○	■	○	Italiaans raaigras <i>Lolium multiflorum</i>
■	○	○	■	○	○	○	○	■	○	○	○	■	○	○	○	■	○	Engels raaigras <i>Lolium perenne</i>
■	○	○	■	○	○	○	○	■	○	○	○	○	■	○	○	○	■	Kweek <i>Elymus repens</i>
■	○	○	■	○	○	○	○	○	○	○	○	○	○	○	○	○	○	Hondstarwegras <i>Elymus caninus</i>
○	■	○	■	■	■	○	○	○	○	○	○	○	○	○	○	○	○	Kamgras <i>Cynosurus cristatus</i>
○	○	○	■	■	■	○	○	○	○	○	○	○	○	○	○	○	○	Kruipertje <i>Hordeum murinum</i>
○	○	○	○	○	○	○	○	○	○	○	○	○	○	○	○	○	○	Gewoon reukgras <i>Anthoxanthum odoratum</i>
○	○	○	○	○	○	○	○	○	○	○	○	○	○	○	○	○	○	Grote vossenstaart <i>Alopecurus pratensis</i>
○	○	○	○	○	○	○	○	○	○	○	○	○	○	○	○	○	○	Timoteegras <i>Phleum pratense</i>
○	○	○	○	○	○	○	○	○	○	○	○	○	○	○	○	○	○	Gestreepte witbol <i>Holcus lanatus</i>
○	○	○	○	○	○	○	○	○	○	○	○	○	○	○	○	○	○	Gladde witbol <i>Holcus mollis</i>
○	○	○	○	○	○	○	○	○	○	○	○	○	○	○	○	○	○	Ruwe smele <i>Deschampsia cespitosa</i>
○	○	○	○	○	○	○	○	○	○	○	○	○	○	○	○	○	○	Bochtige smele <i>Deschampsia flexuosa</i>
○	○	○	○	○	○	○	○	○	○	○	○	○	○	○	○	○	○	Eenbloemig parelgras <i>Melica uniflora</i>
○	○	○	○	○	○	○	○	○	○	○	○	○	○	○	○	○	○	Fioringras <i>Agrostis stolonifera</i>
○	○	○	○	○	○	○	○	○	○	○	○	○	○	○	○	○	○	Gewoon struisgras <i>Agrostis capillaris</i>
○	○	○	○	○	○	○	○	○	○	○	○	○	○	○	○	○	○	Glanshaver <i>Arrhenatherum elatius</i>
○	○	○	○	○	○	○	○	○	○	○	○	○	○	○	○	○	○	Goudhaver <i>Trisetum flavescens</i>
○	○	○	○	○	○	○	○	○	○	○	○	○	○	○	○	○	○	Kropaar <i>Dactylus glomerata</i>
○	○	○	○	○	○	○	○	○	○	○	○	○	○	○	○	○	○	Schaduwgras <i>Poa nemoralis</i>
○	○	○	○	○	○	○	○	○	○	○	○	○	○	○	○	○	○	Ruw beemdgras <i>Poa trivialis</i>
○	○	○	○	○	○	○	○	○	○	○	○	○	○	○	○	○	○	Straatgras <i>Poa annua</i>
○	○	○	○	○	○	○	○	○	○	○	○	○	○	○	○	○	○	Veldbeemdgras <i>Poa pratensis</i>
○	○	○	○	○	○	○	○	○	○	○	○	○	○	○	○	○	○	Beemdiangbloem <i>Festuca pratensis</i>
○	○	○	○	○	○	○	○	○	○	○	○	○	○	○	○	○	○	Reuzenzwenkgras <i>Festuca gigantea</i>
○	○	○	○	○	○	○	○	○	○	○	○	○	○	○	○	○	○	Rood zwenkgras <i>Festuca rubra</i>
○	○	○	○	○	○	○	○	○	○	○	○	○	○	○	○	○	○	Zachte dravik <i>Bromus hordeaceus</i>
○	○	○	○	○	○	○	○	○	○	○	○	○	○	○	○	○	○	Ruwe dravik (= Bosdravik) <i>Bromopsis ramosa (= Bromus ramosus)</i>
○	○	○	○	○	○	○	○	○	○	○	○	○	○	○	○	○	○	Ijle dravik <i>Anisantha sterilis (= Bromus sterilis)</i>

■ Ja ○ Gewoonlijk niet ○ Nee *Niet van toepassing

Aanvullende gegevens

- A = éénjarig of kortlevend
 - *lb = laatbloeiend
 - *vb = vroegbloeiend
 - () = lichte voorkeur voor aangeduid terrein
- Groeiplaats
- B = braakliggend, verstoord terrein
 - G = grasland, algemeen
 - S = schaduwrijke plaatsen (bos)

- Bodem
- d = droog
 - k = kalkrijk
 - v = vochtig
 - z = zuur
- a = voedselarm, onvruchtbaar
 - n = nieuw
 - o = oud
 - r = voedselrijk, vruchtbaar

slap, geelachtig, breedbladig; aartjes op kleine steeltjes. d(kS) [*B. pinnatum* (Gevinde kortsteel) is stijver, minder behaard en heeft wortelstokken; aartjes kleiner dan 6 mm. dkG]

A; basale bladscheden wijnrood; aartjes op hun kant ingeplant op de halm. rG

basale bladscheden wijnrood; aartjes op hun kant ingeplant op de halm. rG [*x Festulolium loliaeum* (Trosraaigras) heeft aartjes die meer verspreid staan, meestal met 2 kelkafjes. rovG]

aartjes grijsgroen; aartjes staan met hun afgeplatte kant naar de halm gericht op de stengel ingeplant; algemeen. B

aartjes groen; aartjes staan met hun afgeplatte kant naar de halm gericht op de stengel ingeplant; plaatselijk. k(S)

aartjes aan 1 zijde van de halm ingeplant, waardoor de bloeiwijze wat lijkt op een tandenborstel. oG

A; dicht 'behaarde' bloeiwijze; komt meestal voor op warme plekken naast gebouwen. drB [bij *H. secalinum* (Veldgerst) is de bovenste bladschede niet 'opgeblazen' (= niet als een loszittende kous); aartjes kleiner dan 15 mm. vG]

*vb; vrij weinig aartjes, verspreid, niet behaard; geur van hooi. oG

*vb; lange, dichte bloeiwijze; aartjes met 1 kafnaald. rG [*A. geniculatus* (Geknikte vossenstaart) is kruipend met gebogen uitlopers; bleke bladscheden; lang tongetje. vG]

*lb; lange, dichte, netjes geordende bloeiwijzen; aartjes met 2 kafnaalden. rG [*P. pratense ssp. serotinum* (= *P. bertolonii*) (Klein timoteegras) is kleiner, bloeiwijze 3-5 mm breed, aartje 2-3 mm lang. oG]

zacht grijs-donzig; bloeiwijze gesloten-open-gesloten; aartjes bleek tot roze; kafnaald onduidelijk. aG

al dan niet donzig, knopen behaard; bloeiwijze gesloten-open. dzS

*lb; robuust, stijve bladeren, ruw, geribbeld; grote, tere, glanzende bloeiwijzen. vaG

zachte, draadachtige bladeren; tere, licht rooskleurige bloeiwijzen met geribbelde vertakkingen. dzG

slap, groen; tongetje met een tandje aan de achterzijde van de grashalm; verspreide, vrij dikke aartjes. d(k)S

*lb; lange bebladerde uitlopers; bloeiwijzen gesloten-open-gesloten; aartjes klein, glanzend. (v)B [*A. gigantea* (Hoog struisgras) is groter, heeft wortelstokken i.p.v. bovengrondse uitlopers; bloeiwijze open. B]

*lb; bloeiwijze gesloten-open; aartjes klein, glanzend. aG [*A. canina* (Moerasstruisgras) heeft een puntig tongetje en 1 fijne kafnaald per aartje. avG, azG]

groot, in losse bosjes groeiend; bloeiwijze afhangend; aartjes glanzend, met 2 kafnaalden. dB [*Helictotrichon pubescens* (Zachte haver) heeft aartjes die groter zijn dan 10 mm, met 3 kafnaalden (vk)G]

bloeiwijze open-gesloten, ijl, geelachtig; aartjes glanzend, 3 kafnaalden oa(®)G

robuust, grijsgroen, uitlopers (scheuten) afgeplat; bloeiwijze overhellend, aartjes opeengepakt op het uiteinde van de vertakkingen. G [*Phalaris arundinacea* (Rietgras) heeft smalle symmetrische bloeiwijzen; de scheuten zijn niet afgeplat. v]

slanke plant met fijne bloeiwijze zoals bij Gewoon struisgras; kleine, niet glanzende aartjes. dS

ruwe bladscheden; grote, symmetrische, tere bloeiwijzen; kleine aartjes. rG(S)

A; bladeren dikwijls gerimpeld; kleiner dan Ruw beemdgras, aartjes groter. rB

bladscheden glad; stijve bladeren; bloeiwijzen asymmetrisch. adB(G) [*Briza media* (Bevertjes) heeft vrij dikke, bengelende aartjes. o(k)G]

bladeren met oortjes aan de basis van de bladschede; bloeiwijze 1-zijdig. ro(v)G [*F. arundinacea* (Rietzwenkgras) heeft gewimperde oortjes, verschillende aartjes per vertakking. oG]

*lb; robuuste, slaphangende bladeren met glanzende onderzijde; oortjes; afhangende bloeiwijzen. S

zeer variabel (grootte, ...); bladeren, behalve die van de bloeistengels, draadvormig. GB [*F. ovina* (Genaaid schapegras) groeit in bosjes; alle bladeren zijn smaller dan 0,6 mm; kafnaalden korter dan 1,5 mm. aG]

A; zacht donzig; aartjes groot, vrij dik, op tamelijk korte steeltjes. dGB [andere Bromus-soorten met vrij dikke aartjes kunnen in graslanden voorkomen]

slappe, brede bladeren met lang behaarde bladscheden; bloeiwijzen slap afhangend. S [*B. erectus* (Bergdravik) is minder behaard, heeft bladeren die smaller zijn dan 6 mm en meer opgerichte bloeiwijzen. drB]

A; *vb; bloeiwijzen slap afhangend, kafnaalden zo lang als de aartjes. drB

