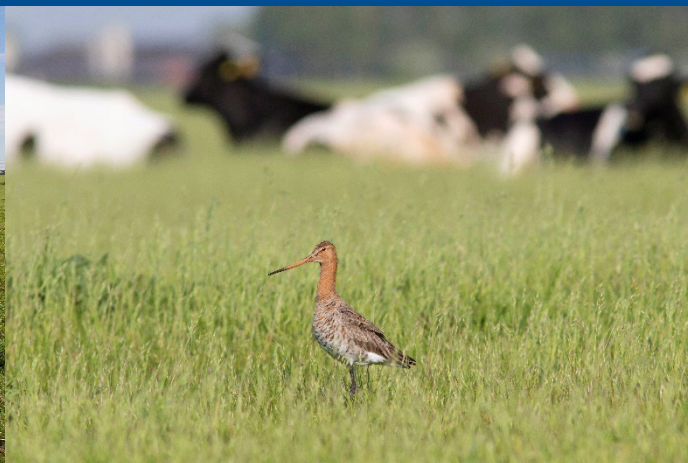


4 februari
2025



Gebiedsofferte BoerenNatuur Groningen West

boerennatuur

Groningen West

BoerenNatuur Groningen West
Albert Harkemaweg 70
9831 TA Aduard
T: 0594-721013
E: info@boerennatuurgroningenwest.nl

Samenvatting

Met deze gebiedsofferte doen de boeren uit het werkgebied van Boerennatuur Groningen West (hierna BNGW) een aanbod voor het leveren van maatschappelijke diensten gericht op het verbeteren van de bodem- en waterkwaliteit, de biodiversiteit en het landschap. We geven daarbij concrete invulling aan de opgaven uit het gebiedsplan Toekomst Landelijk Gebied (TLG).

In onze Gebiedsofferte doen we een aanbod voor vijf deelgebieden: Gorecht, Noordelijke Kleiweide/Reitdiep, Middag-Humsterland, Midden Westerkwartier en Zuidelijk Westerkwartier. Per gebied is gekeken welke maatregelen aansluiten bij de opgaven van het TLG. **Ruim 100 boeren hebben aangegeven om onder andere via de volgende maatregelen een bijdrage te willen leveren aan de opgaven voor natuur, water en klimaat.** De aangegeven hectares gelden voor 2025;

Weidevogels

- Verzwaard weidevogelbeheer waarmee leefgebied weidevogels versterkt (72 ha)

Groenblauwe dooradering en water

- Akkerbouw akkerrand (5,9 ha)
- Ecologisch slootschonen (26,2 ha)
- Kruidenrijke grasland(randen) – randen langs sloten (28ha) en volvelds (150,8 ha)
- Botanische weide(rand) – randen langs houtsingels (5,7ha) en volvelds (18,9 ha)
- Houtsingel(beheer) (1,4 ha)
- Kleinschaligheid (612,4 ha)

Bodem

- Bodemverbetering met vaste mest of compost. Dit draagt ook bij aan watervasthoudend vermogen van bodem en vastleggen van koolstof (1.109,2 ha)

Extensivering

- Norm dierexcretie naar 100 of 150kg N dierexcretie/ha/j (ruim 1.000 ha)

Akkertjesland

- behoud van cultuurhistorisch en ecologisch waardevolle percelen met microreliëf (113,3 ha)

Aanpak veenoxidatie

- Verhoging waterpeil en aanpassing drooglegging (341 ha)
- Aanleg waterinfiltratiesystemen (163,4 ha)

De kosten voor beheer van groen blauwe diensten en eenmalige investeringen zijn in onderstaande tabel per deelgebied samengevat.

Deelgebied	2025	2026	2027	2028	2029	2030
Gorecht	€ 2.843.745	€ 2.455.011	€ 2.555.956	€ 2.657.384	€ 2.343.785	€ 2.432.985
Noordelijk kleiweide	€ 1.183.464	€ 2.214.211	€ 3.237.028	€ 4.275.705	€ 5.306.453	€ 6.337.200
Middag-Humsterland	€ 723.394	€ 1.102.327	€ 1.482.656	€ 1.862.985	€ 2.243.314	€ 2.623.643
Midden-Westerkwartier	€ 286.143	€ 899.831	€ 1.513.519	€ 2.127.207	€ 2.740.895	€ 3.354.583
Zuidelijk Westerkwartier	€ 554.215	€ 1.137.208	€ 1.720.201	€ 2.303.194	€ 2.886.187	€ 3.469.180
Totaal	€ 5.590.961	€ 7.808.588	€ 10.509.361	€ 13.226.475	€ 15.520.633	€ 18.217.590

In bovenstaande tabel zijn alleen de kosten voor extra ANLb opgenomen. Onderstaande tabel geeft een overzicht het huidige en extra ANLb voor 2025 en 2030 en de kosten.

Leefgebied	Huidig ANLb 2024 (ha)	Extra ANLb 2030 (ha)	Totaal 2030 (ha)	Huidig ANLb 2024 (€)	Extra ANLb 2030 (€)	Totaal 2030 (€)
Open akker	0	50	50	0	€ 177.500	€ 177.500
Open Grasland	6.700	1.548	8.248	€ 3.747.500	€ 4.644.000	€ 8.391.500
Dooradering	40	1.288	1.328	€ 619.200	€ 4.572.400	€ 5.191.600
Water	0	750	750	€ 85.700	€ 1.848.000	€ 1.933.700
Klimaat	0	2.400	2.400	€ 35.000	€ 720.000	€ 755.000
Totaal				€ 4.487.400	€ 11.961.900	€ 16.271.800

Om de gebiedsofferte succesvol uit te kunnen voeren en doelen te bereiken is samenwerking met de gebiedspartners randvoorwaardelijk. Naast financiële middelen zullen de uitvoeringscondities zo moeten zijn dat het mogelijk is om de offerte uit te voeren. Dit vraagt om inzet en inspanningen van de samenwerkende stakeholders in een gebied. De uitvoeringscondities zijn beschreven per deelgebied (in hoofdstuk 4).

Voor de uitvoering in 2025 zijn onderstaande activiteiten nodig voor goede uitvoering van gebiedsofferte. De totaalbegroting hiervoor is € 306.000,- (hoofdstuk 5).

- Procesbegeleiding gebiedsofferte collectief
- Predatiebeheer: voorwaarde voor goed weidevogelbeheer
- Gebiedsproces Gorecht
- Gebiedsproces aanpak veenoxidatie Noorderland (Midden Westerkwartier)
- Aanpak Klimaatboeren in Middag-Humsterland (2025)
- Aanpak Klimaatboeren Zuidelijk Westerkwartier (2026)
- Project: Kansrijk GLB voor TLG

In deze gebiedsofferte presenteren we een groeiemodel dat ruimte biedt voor het opschalen van de doelen, de deelnemers en de organisatie. In 2025 zijn de volgende activiteiten nodig voor een goede doorontwikkeling. De begroting hiervoor zal nog afgestemd worden met provincie, waterschap en ministerie van LNVN.

- Doorontwikkeling maatregelen
- Doorontwikkeling deelname
- Doorontwikkeling instrument: verkenning doelsturing op gebiedsniveau (uitwerken met provincie)

Samenvatting	3
1. Inleiding	6
1.1 Visie BoerenNatuur Groningen West	6
1.2 Gebiedsofferte, aanbod vanuit boerenkracht	6
1.3 Wat is een gebiedsofferte	7
1.4 Ontwikkelingen die van invloed zijn voor de gebiedsofferte	7
1.5 Groeimodel: starten in 2025, ruimte voor doorontwikkeling	8
1.6 Leeswijzer.....	8
2. Aanpak en voorwaarden uitvoering gebiedsofferte	9
2.1 Deelgebieden	9
2.2 Gebiedsproces en stakeholders	9
2.3 Deelname van boeren	10
2.4 Opgaven TLG en onze speerpunten	10
2.5 Voorwaarden	13
3. Maatregelen in gebiedsofferte	14
3.1 Toelichting van maatregelen	14
4. Aanbod per deelgebied	17
4.1 Gorecht	17
4.2 Noordelijk kleiweidegebied (Reitdiep)	25
4.3 Middag-Humsterland	31
4.4 Midden Westerkwartier	38
4.5 Zuidelijk Westerkwartier	43
5. Uitvoering en doorontwikkeling	48
5.1 Uitvoering 2025.....	48
5.2 Doorontwikkeling in 2025	50
6. Uitvoering van de gebiedsofferte BNGW	52
6.1 De gebiedsofferte: een bundeling van verschillende maatregelen en activiteiten	52
6.2 Een deal per gebied.....	52
6.3 Uitvoering o.b.v. projectaanvragen	53
6.4 Rol collectief en andere gebiedspartijen	53
6.5 Voortgangsbewaking	54
Bijlage 1: Visie BNGW	55
Bijlage 2: Samenvatting Gorecht Presteert	61
Bijlage 3: Onderbouwende factsheets	63

1. Inleiding

1.1 Visie BoerenNatuur Groningen West

“ Meer natuurlijke variatie in een aantrekkelijk agrarisch landschap”. Dat is de kern van de werkzaamheden van BoerenNatuur Groningen West (BNGW). Daarbij gaan we voor een gezonde bodem, voldoende schoon water, ruimte voor de weidevogel, en een groenblauwe dooradering van het boerenland. Van De Wilp tot Rottum en van Visvliet tot Noordlaren.

De landbouw heeft veel te bieden voor een natuurlijk boerenland. Ze levert allereerst voedsel van goede kwaliteit. Daarnaast levert zij diensten die gewaardeerd worden. Zoals het beheer van natuur en landschap, ruimte voor biodiversiteit en water.



Bovenstaande figuur vat de visie van BNGW samen. De landbouw speelt in op wat de omgeving biedt. Er is ruimte voor diversiteit in agrarische bedrijvigheid met aandacht voor behoud van de eigen gebiedsidentiteit. Er is ruimte voor ondernemerschap, en keuzes voor de te leveren diensten kunnen per bedrijf. De landbouw met zijn producten en maatschappelijke diensten voor natuur, water en klimaat rendeert, waardoor ook de interesse in het boerenvak groeit en het aantal boeren niet langer daalt maar weer toeneemt. Dit versterkt ook de leefbaarheid op het platteland. Zo maakt een collectief van boeren samen het verschil in de bijdrage aan de economie en een leefbaar platteland, aan het beheer van natuur en landschap, aan opgaven voor water en klimaat. Omdat een collectieve aanpak optelt tot resultaat, met behoud van eigenheid en diversiteit.

1.2 Gebiedsofferte, aanbod vanuit boerenkracht

Nederland staat voor complexe uitdagingen die zich richten op vermindering van de stikstofuitstoot, biodiversiteitsherstel, waterbeheer en klimaatmaatregelen. De opgaven voor water, klimaat en biodiversiteit waren onderdeel van het Nationaal Programma Landelijk Gebied (NPLG). Dit programma met doelen voor deze opgaven moest de weg wijzen naar een duurzaam landelijk gebied. Ondanks dat het huidige kabinet een streep gezet heeft door het NPLG, staan de opgaven voor water, klimaat en biodiversiteit onverminderd overeind.

De landbouwsector kan een belangrijke bijdrage leveren aan het realiseren van deze opgaven. Drie agrarische collectieven in Noord-Nederland zien dit ook. Zij willen graag samen met hun leden vanuit ondernemerschap en eigen regie een bijdrage leveren aan een mooi en rijk landschap en een gezond ecosysteem.

Met de gebiedsofferte spelen de collectieven in op de specifieke opgaves en mogelijkheden in hun regio, door nauw samen te werken met boeren, overheden en andere belanghebbenden in het gebied. De collectieven zijn bij uitstek geschikt om een aanbod van maatschappelijke diensten te formuleren dat bijdraagt aan de duurzaamheidsdoelen en tegelijkertijd in lijn ligt met de regionale waarden en behoeften van de boeren. Daarbij levert de gebiedsofferte een verdienmodel op dat maatschappelijke prestaties op waarde schat en vergoedt, waarbij zowel de ecologische als economische voordelen zichtbaar worden voor alle partijen. De kracht van de gebiedsofferte zit in het initiatief van onderop, vanuit boerenkracht.

1.3 Wat is een gebiedsofferte

Een gebiedsofferte is een aanbod voor het leveren van maatschappelijke diensten gericht op het verbeteren van de bodem- en waterkwaliteit, de biodiversiteit en het landschap. Een aanbod door agrariërs, voor hun eigen gebied. Met een gebiedsofferte kunnen langjarige afspraken gemaakt worden tussen vragende en aanbiedende partijen. Daarmee biedt het zekerheid in het behalen van doelen én een duidelijk perspectief voor de landbouw in het gebied.

In de gebiedsofferte wordt beschreven welke maatschappelijke diensten agrariërs kunnen leveren op het gebied van o.a. bodem, water, biodiversiteit en klimaat, hoeveel budget hiervoor nodig is en hoe overheden en agrariërs de maatregelen gezamenlijk kunnen uitvoeren.

De gebiedsofferte onderscheidt zich van andere gebiedsprocessen door een unieke, bottom-up en op samenwerking gerichte aanpak. Bekeken wordt waar de energie en motivatie liggen om de uitdagingen in het landelijke gebied aan te pakken. Noardlike Fryske Wâlden, BoerenNatuur Midden Groningen en BoerenNatuur Groningen West werken samen met boeren om oplossingen voor de toekomst te ontwikkelen. Hierbij worden de opgaven benaderd vanuit het perspectief van de boeren zelf, wat bijdraagt aan realistische en gedragen oplossingen.

1.4 Ontwikkelingen die van invloed zijn voor de gebiedsofferte

Derogatie en PAS-melders

Het landelijk gebied staat voor grote uitdagingen en opgaven. Voor agrariërs is er onzekerheid door de steeds wisselende koers van overheden en het uitblijven van lange termijn duidelijkheid. Boeren maken zich zorgen over hun toekomstperspectief, o.a. door het vervallen van derogatie, de verplichte bufferstroken, het aanwijzen van NV-gebieden en de PAS-melders. Dit staat voor veel boeren de verdere ontwikkeling het bedrijf in de weg. Deze zorgen hebben ook invloed op het enthousiasme en mogelijkheden voor deelname aan de gebiedsofferte.

Inbreukprocedures Europese commissie Weide

Daarnaast is de Europese Commissie een inbreukprocedure gestart tegen de Nederlandse overheid voor bescherming van de weidevogels. Dit betekent dat Nederland moet laten zien welke maatregelen zij gaat nemen om het leef- en broedgebied van weidevogels te beschermen. Ons werkgebied kent een grote groep enthousiaste deelnemers aan weidevogelbeheer. Er liggen al plannen waar bescherming van weidevogels prioriteit heeft, zoals het Aanvalsplan Grutto. Een cruciaal onderdeel is het bieden van langjarige financiële zekerheid aan boeren. We zien o.a. in

Reitdiep dat boeren met de huidige vergoedingen weinig ruimte hebben om hun weidevogelbeheer uit te breiden.

500 Miljoen voor agrarisch natuurbeheer

Het kabinet maakt vanaf 2026 jaarlijks structureel € 500 miljoen vrij voor agrarisch natuurbeheer. Onze gebiedsofferte sluit nauw aan bij de plannen en biedt kansen om hier gelijk concreet mee aan de slag te kunnen.

1.5 Groeimodel: starten in 2025, ruimte voor doorontwikkeling

In deze gebiedsofferte presenteren we een groeimodel dat ruimte biedt voor het opschalen van de doelen, de deelnemers en de organisatie. Een gebiedsofferte is nog geen 'common practice' voor het collectief en ook niet voor de deelnemende agrariërs en overheden. Het collectief is begonnen vanuit haar corebusiness – het agrarisch natuurbeheer - en ziet zeker potentie om maatregelen te verbreden naar bodem, water en klimaat. Daar zit dus nog groeipotentieel. Daarnaast zal een gedeelte van de agrariërs eerst de spreekwoordelijke 'kat uit de boom wil kijken'. Door flexibiliteit in de gebiedsofferte te behouden, kunnen agrariërs ook op een later instappen. Kortom we voorzien een groei in het aantal maatregelen en het aantal deelnemende boeren. Wanneer er meer deelnemers mee gaan doen en/of meer maatregelen toepassen zal de bijdrage aan de doelen ook toenemen. In deze offerte proberen we op basis van onze ervaring en gebiedskennis de groeipotentie per deelgebied weer te geven in een meerjarenbegroting. Graag houden we de komende jaren de opties open om dit bij te stellen.

Naast een groei in deelname en doelbereik zien we ook een groei in het systeeminstrument (de manier waarop we afspraken maken en borgen). Zo zien we bijvoorbeeld kansen voor de nadere uitwerking van doelsturing. Daarnaast is het van belang om vertrouwen en ruimte te krijgen voor de doorontwikkeling van de gebiedsofferte. Dat betekent starten in 2025 en ruimte krijgen voor doorontwikkeling. Dit is verder uitgewerkt in hoofdstuk 5.

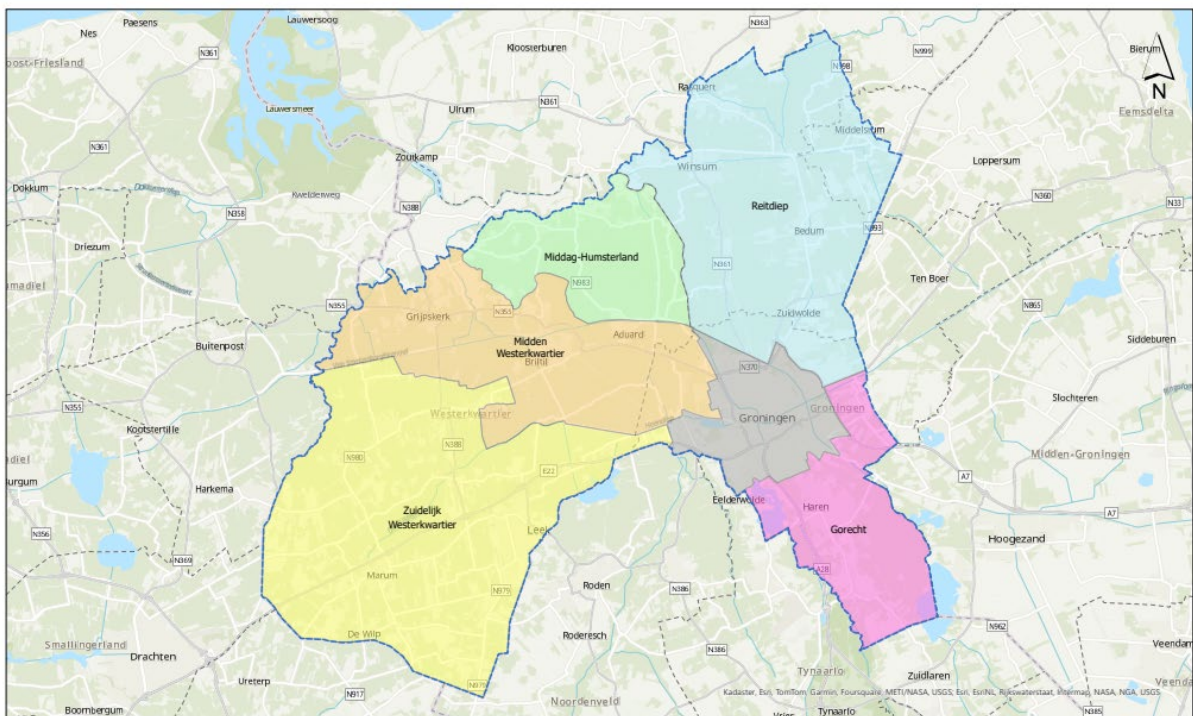
1.6 Leeswijzer

Deze gebiedsofferte bestaat uit 6 hoofdstukken. Na dit inleidende hoofdstuk 1 worden in hoofdstuk 2 het gebiedsproces, de koppeling met de TLG-opgaven, het opstellen van speerpunten per deelgebied en de algemene voorwaarden van de gebiedsofferte beschreven. In hoofdstuk 3 lichten we de maatregelen toe evenals input/reacties van de boeren. Het aanbod per deelgebied beschrijven we in hoofdstuk 4. Hoofdstuk 5 beschrijft de procesondersteuning die nodig is voor uitvoering van het project, als ook activiteiten voor doorontwikkeling en de monitoring. We sluiten in hoofdstuk 6 af met de afspraken om de gebiedsofferte uit te voeren (systeeminstrument).

2. Aanpak en voorwaarden uitvoering gebiedsofferte

2.1 Deelgebieden

We hebben ons werkgebied onderverdeeld in 5 deelgebieden; Gorecht, Reitdiep/Noordelijk kleiweidegebied, Middag-Humsterland, Midden Westerkwartier en Zuidelijk Westerkwartier. Deze indeling is gebaseerd op de gebiedskenmerken (open of gesloten landschap) en de gebiedsindeling van het Toekomst Landelijk Gebied (TLG). Onderstaande figuur laat de deelgebieden op de kaart zien.



2.2 Gebiedsproces en stakeholders

In samenwerking met de overheden en onder begeleiding van Wing Partner in ruimte en ontwikkeling hebben de drie collectieven in de periode van september 2022 tot maart 2023 een verkenning uitgevoerd naar de gebiedsofferte. Deze verkenning heeft geleid tot een leidraad die een stappenplan biedt om te komen tot een aanbod vanuit het gebied. Vervolgens hebben de collectieven hun eigen gebiedsoffertes uitgewerkt, waarbij in beeld gebracht is welke diensten boeren kunnen en willen leveren en welke realistische vergoeding daar tegenover moet staan.

Tijdens onze Algemene Ledenvergadering in het najaar van 2023 hebben we het plan voor een gebiedsofferte toegelicht. Daarnaast hebben we in december 2023, verdeeld over de vijf deelgebieden, onze leden uitgenodigd om aan hen het plan voor een gebiedsofferte nader toe te lichten en ideeën voor de inhoud te bespreken. Naar aanleiding van deze bijeenkomsten is een 'boerengroep' gevormd van leden die actief met ons meedenken en als klankbordgroep functioneert. Samen met deze boerengroep van 12 leden heeft BoerenNatuur Groningen West een keuzemenu van maatregelen uitgewerkt. In het najaar van 2024 konden onze leden (en ook niet-leden) daadwerkelijk intekenen voor concrete maatregelen die in de gebiedsofferte komen, zowel direct toepasbare maatregelen (ANLb) als verder uit te werken ideeën. In oktober en november 2024 konden geïnteresseerde agrariërs daadwerkelijk intekenen voor concrete maatregelen in de gebiedsofferte. Hiervoor organiseerden we bijeenkomsten in de vijf deelgebieden en konden geïnteresseerden zich aanmelden voor een 1-op-1 gesprek.

Er is ook gekeken hoe de gebiedsoffertes samen op konden lopen met de Provinciale Programma's voor het Landelijk Gebied. Zo hebben we een inhoudelijke bijdrage geleverd aan de TLG bijeenkomsten in ons werkgebied (Waddenkust & Wierdenland, Zuidelijk Westerkwartier en Gorecht) en zijn we in gesprek geweest met de gebiedsregisseurs. Met het aanbod sluiten we dan ook aan bij de doelen die gesteld zijn voor natuur, klimaat en water. Aequator heeft een inhoudelijke onderbouwing gemaakt van de bijdrage van de maatregelen aan de verschillende TLG-doelen (bijlage 3).

Tot slot heeft er afstemming met het ministerie van LNVN, provincie Groningen en Waterschap Noorderzijlvest plaatsgevonden via de begeleidingsgroep en werkgroep-bijeenkomsten. Hierin zijn o.a. het toetsingskader, het maatregelenpakket en doelbereik, de mogelijke financieringsbronnen en de overige bijdragen vanuit overheden besproken. In het gebiedsproces van Gorecht is afstemming geweest met o.a. waterschap Hunze en Aa's. We hopen in het komende jaar de gebiedsofferte ook met Hunze en Aa's verder vorm te geven.

2.3 Deelname van boeren

Onderstaande tabel geeft een indicatie van de interesse onder de agrariërs in de verschillende deelgebieden. Van de uitgenodigde bedrijven heeft 20% interesse getoond voor het uitvoeren van maatregelen binnen de gebiedsofferte. 11% heeft gebruik gemaakt van de optie voor een individueel adviesgesprek over het inpassen van de maatregelen op bedrijfsniveau. Uiteindelijk bieden we in deze gebiedsofferte een aanbod aan namens ruim 100 agrariërs.

Deelgebieden	# verkennings- bijeenkomst	# 1 op 1 gesprekken	# ingeleverde formulieren met aanbod
Gorecht	9	9	10
Noordelijke kleiweide gebied	50	14	25
Middag-Humsterland	30	12	25
Midden Westerkwartier	30	13	26
Zuidelijk Westerkwartier	18	8	23
totaal	137	56	109

2.4 Opgaven TLG en onze speerpunten

Het Transitie Landelijk Gebied richt zich specifiek op natuur-, water- en klimaatdoelen met daarbij een perspectief voor de landbouw. Op 10 april 2024 heeft de provincie Groningen hiervoor het werkdokument opgaven en maatregelenopties¹ gepubliceerd. Het werkdokument bevat een beschrijving van de opgaven op provinciale schaal. Deze opgaven zijn vervolgens rekenkundig verdeeld over de 7 deelgebieden. De deelgebieden Waddenkust en Wierdenland, Zuidelijk Westerkwartier en Gorecht zijn relevant voor ons werkgebied.

We zien vooral kansen om een bijdrage te leveren aan: de regionale natuur doelen (N2), ammoniakreductie (N4), groenblauwe dooradering (N8), waterkwaliteit (W1), zoetwaterbeschikbaarheid (W3), broeikasgasreductie (K1), koolstof vastleggen in landbouwbodems (K2) en broeikasgassen veenweide (K3). Per deelgebied maken we een doorvertaling van de opgaven naar speerpunten en uiteindelijke maatregelen.

¹ https://www.provinciegroningen.nl/Werkdocument_opgaven_en_maatregelopties_4_april_2024.pdf

Gorecht <u>Speerpunten:</u> - Weidevogels - Bodem - GBDA - Natuurgronden - Veenoxidatie - Klimaat/Ammoniak	N-kleiweidegebied Reitdiep <u>Speerpunten:</u> - Weidevogels - Bodem - GBDA - Natuurgronden - Water - Klimaat/Ammoniak	Middag Humsterland <u>Speerpunten:</u> - Weidevogels - Bodem - GBDA - Kleinschaligheid - Water - Weidegang	Midden Westerkwartier <u>Speerpunten:</u> - Weidevogels - Bodem - GBDA - Veenoxidatie - Water - Klimaat/Ammoniak	Zuidelijk Westerkwartier <u>Speerpunten:</u> - Kleinschaligheid - Bodem - GBDA (houtsingel) - Natuurgronden - Water - Klimaat/Ammoniak
--	--	--	--	--

Onduidelijkheid wateropgaven (opgaven in deelgebieden)

Boeren hebben de afgelopen jaren te maken met maatregelen gericht op het verbeteren van de waterkwaliteit zoals bufferstroken, afbouw derogatie en aanwijzing NV gebieden. Er is op dit moment nog weinig duidelijkheid over wat de landbouw bij kan dragen aan het verbeteren van de waterkwaliteit, boven op deze maatregelen. Dit vraagt verheldering en overleg. Waterschap Noorderzijlvest geeft aan hier mee bezig te zijn.



	Provincie Groningen	Waddenkust & Wierdenland	Zuidelijk Westerkwatieer	Gorecht
Natuur				
N1: N2000 Natuurherstel	30% natuurherstel t.o.v. 2019	Diversen, o.a. nat weidevogelgrasland, overjarig riet	Diverse habitats, o.a. overjarig riet, kruidenrijk nat grasland	Diverse habitats, weidevogelgrasland, natuurvriendelijke oever
N2: N2000 Regionale doelen	700ha natuur, 8000ha agrarisch			
N3: N2000 Hydrologie	Hydrologische condities voldoen aan ecologische vereisten	Geen opgave	Geen opgave	Hydrologische condities Zuidlaardermeer
N4: N2000 Ammoniakreductie	1447 ton, dit is 25% waarvan 13% door provincie	471 ton (32,6%)	291 ton (20,1%)	27 ton (1,8%)
N5: N2000 Stikstofreductie	Lieftingsbroek, Drentse Aa, Bakkeveense duinen	Geen opgave	Geen opgave	Geen opgave
N6: Restopgave NNN	1184 ha grondverwerving voor afronding NNN	176 ha	84 ha	722 ha
N7: Nieuw bos en houtige beplanting	618,1 ha nieuw bos en hout in landelijk gebied	Dorpsbosjes uitbreiden, wegbeplanting, erven	Herstel houtsingellandschap, wegbeplanting, nieuw bos	Herstel houtsingellandschap, wegbeplanting, nieuw bos
N8: Groenblauwe dooradering	10% dooradering	6,14% restopgave 2050	-0,11% restopgave 2050	2,58% restopgave 2050
Water				
W1: Waterkwaliteit	Voldoen aan KRW	Voldoen aan KRW	Voldoen aan KRW	Voldoen aan KRW
W2: Grondwater	Voldoen aan KRW	Geen opgave	Geen opgave	Geen opgave
W3: Zoetwaterbeschikbaarheid	Integreren in maatregelen	Geen verdeling	Geen verdeling	Geen verdeling
W4: Wateroverlast	Integreren in maatregelen	Geen verdeling	Geen verdeling	Geen verdeling
Klimaat				
K1: Broeikasgassen	0,19 Mton of 0,30 Mton	0,065 of 0,103 Mton (34,4%)	0,038 of 0,059 Mton (19,8%)	0,003 of 0,004 Mton (6,0%)
K2: Koolstof vastleggen landbouwbodems	0,043 Mton CO2-eq	0,0162 Mton (37,6%)	0,0042 Mton (9,8%)	0,0005 Mton (1,1%)
K3: Broeikasgassen veenweide	0,06 - 0,08 Mton	Geen opgave	0,015 - 0,022 Mton (26%)	0,007 - 0,011 Mton (13%)
K4: Koolstof vastleggen bomen/bos/natuur	0,4 - 0,8 Mton	Ingevuld via N7	Ingevuld via N8	Ingevuld via N9

2.5 Voorwaarden

Voor het realiseren van de gebiedsofferte gelden aan aantal randvoorwaarden. Deze zijn:

1. Deelname is vrijwillig, maar niet vrijblijvend. Deelname blijft vrijwillig

Agrariërs doen vrijwillig, maar niet vrijblijvend, mee aan deze gebiedsofferte. Ze voeren daarvoor bovenwettelijke maatregelen uit. Om draagvlak te behouden is het belangrijk dat deelname aan de gebiedsofferte vrijwillig is en blijft, maar ook dat de maatregelen vrijwillig en bovenwettelijk blijven. Deelnemers gaan vrijwillig een afspraak aan voor bepaalde tijd waar zij zich aan verbinden. Daarmee is de afspraak niet vrijblijvend. Bij eventuele veranderingen in het (landelijke) beleid vindt een herijkingsmoment plaats.

2. Goede vergoeding met jaarlijkse prijsindexatie

Een realistische vergoeding voor de geleverde diensten door agrariërs is belangrijk. Dit gaat verder dan de huidige onkostenvergoeding die we kennen uit het agrarisch natuur- en landschapsbeheer (ANLb). Naast het ANLb zijn er ook maatregelen bekend die door literatuuronderzoek onderbouwd op waarde kunnen worden gezet. Een jaarlijkse indexatie van deze vergoedingen (inclusief het huidige ANLb) is essentieel om het draagvlak te behouden.

3. Agrarisch collectief staat voor continuïteit van het aanbod

Lange termijn zekerheid is belangrijk voor het maken van duurzame keuzes in de agrarische bedrijfsvoering. Hoe langer een maatregel uitgevoerd kan worden, hoe groter de bijdrage aan de doelen is. Daarvoor is het echter van belang dat de vergoeding ook voor lange termijn, bij voorkeur 12 jaar, wordt vastgelegd. Het collectief staat daarbij garant voor de continuïteit van het aanbod (uitvoering van maatregelen), zoals nu ook al gebruikelijk is in het ANLb.

4. Eenduidig, eenvoudig en stapelbaar

Voor agrariërs is het belangrijk dat de diensten die zij uitvoeren en de maatregelen die zij nemen eenduidig zijn. En dat de systematiek eenvoudig is. Bovendien moeten maatregelen stapelbaar zijn met (bestaande) ANLb en eco-regelingen.

5. Eén aanbod, met een deal per deelgebied

Vanwege de kenmerken van het landschap in hun werkgebied, hebben de agrarische collectieven ervoor gekozen om de gebiedsofferte op te bouwen uit een aanbod per deelgebied. Per deelgebied wordt een volledig aanbod gedaan, dat bestaat uit een samenhangend geheel van maatregelen, investeringen, pilots en gebiedsprocessen. Hierbij gaat het om een totaalaanbod per gebied. Hierdoor het is voor de ontvangende partij niet mogelijk om slechts enkele elementen uit het aanbod te kiezen.

6. Oplossen PAS-problematiek

Zoals ook in het deelgebiedsplan van Toekomst Landelijk Gebied staat beschreven is het oplossen van de PAS-problematiek van groot belang en urgent om te kunnen werken aan de toekomst. Naast de PAS-melders moeten daarbij ook de interimers niet vergeten worden.

7. Grond voor verandering

Grond speelt een belangrijke rol de transitie van het landelijk gebied en toekomstperspectief van boeren. Zorg vanuit provincie voor regie op grond, zodat grond optimaal ingezet kan worden voor maatschappelijke doelen. Zorg dat pacht voor lange termijn zekerheid biedt. Verdeel pachtgrond niet op basis van het hoogste bod, maar op basis van de beste bijdrage aan opgaven. Bekijk tot slot of bij inrichting van nieuwe natuur de boeren een rol kunnen hebben in het beheer (en de grond niet standaard overgedragen wordt naar terreinbeherende organisaties).

3. Maatregelen in gebiedsofferte

3.1 Toelichting van maatregelen

Vanuit de speerpunten hebben we gekeken welke maatregelen er op korte termijn ingezet kunnen worden. Onderstaande tabel geeft een overzicht van de maatregelen die in de gebiedsofferte terugkomen. Daarbij hebben we onderscheid gemaakt in maatregelen die nu al beschikbaar zijn in het ANLb maar breder toegepast kunnen worden, maatregelen die nog niet beschikbaar zijn in het ANLb en verder uitgewerkt moeten worden, en maatregelen waar we een peiling naar hebben gedaan zonder een nadere concrete uitwerking.

We hebben voor een aantal van deze maatregelen onderbouwende factsheets opgesteld (zie bijlage 3). Daarin zijn de beheervorschriften, de bijdrage aan de opgaven (natuur, water en klimaat), de bestaande instrumenten en de passende beloning beschreven. BNGW heeft boeren factsheets opgesteld om boeren te informeren². Onderstaande tabel geeft een overzicht van de concretere maatregelen en welke zijn uitgewerkt in een onderbouwende factsheet en een boeren factsheet. Deze maatregelen werken we hier niet verder uit, maar daarvoor verwijzen we naar de bijlagen 3.

Maatregel	ANLb beschikbaar	Nader uit te werken	Onderbouwende factsheet	Boeren factsheet
Kruidenrijke akkerrand	X			X
Ontwikkelingspakket botanisch weide(rand)/kruidenrijk grasland(rand)	X			X
Botanisch weiland(rand)	X			X
Extensief Kruidenrijk grasland(rand)	X		X	X
Ecologisch slootschonen	X	X	X	X
Bodemverbetering bouwland/grasland	X		X	X
Houtsingelbeheer	X			X
Kleinschaligheid <0,5ha, 0,5-1ha, 1-2ha		X	X	X
Akkertjesland		X		X
Extensivering 100kg/N/dier/ha/j en 150kg/N/dier/ha/j		X		X
Drooglegging veenoxidatie		X		

Daarnaast hebben we een inventarisatie gedaan naar interesse in:

- Herwaarderen van weidevogelland minimaal 8 ha
Economisch herwaarderen van landbouwgronden tot landbouwgrond met natuurwaarden
- (gedeeltelijke) aanpassingen stal voor productie van vaste mest
Stalsystemen voor de productie van vaste mest (momenteel geen gangbaar systeem)
- Erfbeplanting en voederhagen
Groen rondom het boeren erf, hagen voor biodiversiteit en veegezondheid

NOTE: Maatregelen die onderdeel zijn van huidig natuurbeheerplan (het huidige ANLb) zijn geen onderdeel van deze gebiedsofferte. Ook investeringen voor habitatoptimalisatie in Aanvalsplan Grutto gebieden (Gorecht en Reitdiep) zijn geen onderdeel van deze gebiedsofferte, maar worden gefinancierd uit het project AVPG (looptijd tot en met 2026).

² De boeren factsheets zijn te vinden via <https://boerennatuurgroningenwest.nl/de-gebiedsofferte-eeen-aanbod-vanuit-boerenkracht/>

3.2 Reactie op de maatregelen en aandachtspunten voor uitwerking

Van een aantal maatregelen is nog geen ANLb beschrijving beschikbaar en van een aantal maatregelen hebben we enkel de interesse gepeild of zijn in de bijeenkomsten door meerdere boeren genoemd. In deze paragraaf beschrijven we de aandachtspunten voor vervolg.

Extensivering

Voor de maatregel extensivering zijn we uitgegaan van de regeling samenwerking in veenweidegebieden en Natura 2000 overgangsgebieden³ (zie bijlage 3 en 4 voor beschrijving). Dit is een maatregel die nog verder uitgewerkt moet worden. De opgegeven hectares kunnen daarom alleen gezien worden als interessepeiling. 13 bedrijven van de ongeveer 100 reacties hebben interesse aangegeven in de maatregel, afhankelijk van de voorwaarden.

Aandachtspunten bij verdere uitwerking

- In de voorlopige uitwerking is een ondergrens ingebouwd, zodat de verandering beloond wordt. Een bedrijf kan alleen meedoen wanneer het op dit moment boven de 170 of 150 kg N/ha zit. Dit sluit bedrijven zonder derogatie uit, die vaak net onder de 170 kg zitten maar waar nog wel potentie ligt. Wat is een logische ondergrens?
- Kunnen ook niet melkveehouderijbedrijven aan deze regeling meedoen, en hoe zou dit er uit zien?

Kleinschaligheid

Met kleinschaligheid willen we kleine percelen die omzoomd zijn door landschapselementen en/of sloten waarderen. Een kleiner perceel kan minder efficiënt bewerkt worden dan een groter perceel, maar kleine percelen leveren een grotere bijdrage aan de biodiversiteit, cultuurhistorie en groenblauwe dooradering (zie bijlage 3 en 4 voor beschrijving).

Aandachtspunten bij verdere uitwerking:

- Beloning voor langere termijn vastleggen/borgen.
- Is er een mogelijkheid om nieuwe kleinschalige percelen te herstellen of te creëren door het (her)graven van sloten en/of aanplanten van landschapselementen?

Akkertjesland

Bij akkertjesland gaat het om oud grasland waarbij het greppelsysteem nog aanwezig is. Deze percelen leveren een bijdrage aan de waterhuishouding, biodiversiteit en het behoud van het cultuurlandschap en de geschiedenis van het gebied. In de bedrijfsvoering leidt akkertjesland echter tot hogere kosten door de langere bewerkingstijd en opbrengstverliezen. Veel percelen worden daarom geëgaliseerd.

Aandachtspunten bij verdere uitwerking:

- Hoe kunnen we het behoud van akkertjesland goed borgen en wat betekent dat dan bij verkoop van het bedrijf/de percelen.
- Welke percelen voldoen wel of niet aan 'oud akkertjesland'. Wat zijn de voorwaarden en omschrijvingen? Wij stellen voor dit uit te werken met de provincie.
- Wat zijn de mogelijkheden om beheer en behoud vast te leggen in een kwalitatieve verplichting?

³ <https://www.rvo.nl/subsidies-financiering/samenwerking-veenweide-natura-2000>

Herwaarderen van weidevogelland, minimaal 8 ha

Met herwaarderen wordt de economische waardedaling van de grond door het vastleggen van restricties in een kwalitatieve verplichting (bv behoud blijvend grasland, rustperiode, hoger waterpeil, etc.) eenmalig uitbetaald. De landbouwfunctie blijft behouden. Met herwaarderen kunnen waardevolle percelen behouden worden én tegelijkertijd biedt het een kans voor een aanvullend verdienmodel voor bedrijven binnen het weidevogelbeheer.

Enkele bedrijven zien het herwaarderen als kans om de weidevogelpercelen te behouden voor de toekomst. Boeren stellen voor om er een maximale periode aan te koppelen, bijvoorbeeld 20 jaar.

Aandachtspunten bij verdere uitwerking

- Onder welke voorwaarde kan grond worden afgewaardeerd?
- Vastleggen in een kwalitatieve verplichting voor een maximale periode (bijv. 20 jaar)
- Kan herwaardering gestapeld worden met de bestaande pakketten in ANLb?
- Wat betekent dit voor mestplaatsingsruimte?

Weidegang (verlenging)

Met de afbouw van derogatie en ontwikkeling naar melkrobots komt weidegang steeds meer onder druk te staan, terwijl weidegang een bijdrage lever aan lagere uitstoot van ammoniak en methaan (zie bijlage 3). Een goede ontsluiting van de percelen maakt het aantrekkelijker en eenvoudiger om koeien langer te blijven weiden. Boeren geven aan graag kavelpaden aan te leggen zodat percelen ook in natte omstandigheden toegankelijk zijn voor het vee. Daarnaast zijn goede kavelpaden belangrijk voor weidegang met melkrobots.

Aandachtspunten bij verdere uitwerking:

- Verkennen mogelijkheden voor alternatieve materialen dan betonnen kavelpaden voor landschappelijke inpassing.
- Verkennen mogelijkheden voor (gedeeltelijke) subsidie voor kavelpaden.

Erfbeplanting en voederhagen

We hebben de interesse voor erfbeplanting en voederhagen geïnventariseerd. 22 boeren geven aan iets met voederhagen en of erfbeplanting te willen (7 boeren in het Noordelijk kleiweidegebied en 8 boeren in Midden Westerkwartier). Vijf boeren hiervan willen gezamenlijk ongeveer 1,6 km voederhaag aanplanten.

Aandachtspunten bij verdere uitwerking:

- Goede inpassing nodig voor voederhagen in open grasland.

(Om)bouwen stal voor productie vaste mest

Goede ruige mest draagt bij aan bodemverbetering en biedt betere kansen voor lokale mestafzet. De meest voorkomende stalsystemen zijn niet geschikt om veel en kwalitatief goede ruige mest te produceren. In totaal hebben 34 van de circa 100 bedrijven aangegeven interesse te hebben in het (gedeeltelijk) aanpassen van het stalsysteem voor de bevordering van ruige mest. Boeren hebben interesse in een potstal of ligboxen met stro, maar ook in het scheiden van mest of het omzetten tot vermicompost.

Aandachtspunten bij verdere uitwerking:

- Verkenning van wat nodig is ter ondersteuning van boeren (hoe ziet het verdienmodel er uit) en wat mogelijk is voor financiële ondersteuning. Naast eventuele stal aanpassingen is opslagcapaciteit voor ruige mest ook een aandachtspunt.
- Goed beheer van potstal vraagt kennis(overdracht).

4. Aanbod per deelgebied

4.1 Gorecht

1. Gebiedskenmerken

Gorecht bestaat uit de volgende gebiedskenmerken:

- Gebied bestaande uit een zandrug (Hondsrug) met aan weerszijden de beekdalen van de Drentsche Aa en de Hunze.
- Veenweidegebieden aan weerszijden van de Hondsrug
- Onner-en Oostpolder aan de oostkant van de Hondsrug. Dit gebied is ook aangewezen als Aanvalsplan Grutto gebied. Groninger Landschap, N2000, particulier natuurbeheer, Waterwingebied
- Op de Hondsrug kleinschalige percelen omringt door houtwallen/houtsingels
- De landbouw kenmerkt zich door Graslanden in de veenweidegebieden met (melk)veehouderij) en akkerbouw op de hogere zandgronden
- Gebied onder de rook van de stad Groningen. Veel initiatieven voor lokale afzet. Recreatiemogelijkheden/beleving van het landschap

2. TLG Gorecht⁴

Het gebied valt in het deelgebied Gorecht van TLG Er is in dit gebied de afgelopen jaren veel gebeurd dat bij heeft gedragen aan het realiseren van de opgaven voor natuur, water en klimaat. De resterende opgaven zijn 'overzichtelijk' en betrokken partijen zien kansen om op korte termijn aan de slag te gaan om deze opgaven te realiseren. Met ons aanbod leveren we een concrete invulling aan gebiedsplan TLG van de provincie voor behouden en versterken landschappelijke waarden en ecologische structuren, behoud bestaande natuur-inclusieve landbouw, water vasthouden en aanpak veenoxidatie.

3. Aanpak totstandkoming gebiedsofferte Gorecht

Aanvullend op de algemene aanpak zoals beschrijven in hoofdstuk 2 hebben we in het kader van de subsidieregeling Samenwerking in veenweidegebieden en Natura 2000-overgangsgebieden het plan opgesteld 'Gorecht Presteert' (zie samenvatting plan in bijlage 2). Hierin werken 8 veehouders samen aan het tegengaan van veenoxidatie door aanleg van waterinfiltratiesystemen en verminderde drooglegging, en extensivering. Omdat deze aanpak integraal onderdeel is van het gehele aanbod hebben we het plan 'Gorecht Presteert' opgenomen in onze gebiedsofferte (ongeacht of de subsidie wordt toegekend of niet).

4. Opgaven Gorecht, speerpunten en maatregelen

Onderstaande tabel geeft een overzicht van de opgaven voor Gorecht en onze speerpunten voor de gebiedsofferte.

4

www.provinciegroningen.nl/fileadmin/user_upload/Documenten/Dossiers/Stikstof/DEF_Gebiedsplan_Toekomst_Landelijk_Gebied.pdf

TLG Natuuropgaven	Groningen	Gorecht	Speerpunt gebiedsofferte
N2: regionale doelen	700ha natuur, 8000ha ANLb	120ha ANLb 50ha uitbreiding leefgebied weidevogels	Weidevogels – Aanvalsplan Grutto
N4: ammoniakreductie	1447 ton	27 ton	Extensivering
N7: houtige beplanting	10% dooraderd	5 km NVO	Groenblauwe dooradering
N8: Groenblauwe dooradering	N.B.		Groenblauwe dooradering
TLG Wateropgaven	Groningen	Gorecht	Speerpunt gebiedsofferte
W1: Waterkwaliteit	KRW	KRW	Water
TLG Klimaatopgaven	Groningen	Gorecht	Speerpunt gebiedsofferte
K1: Emissiereductie broeikasgassen veehouderij	0,19 Mton CO2-eq	0,003 Mton CO2-eq	Extensivering
K2: Koolstof vastleggen landbouwbodems	0,43 Mton CO2-eq	0,0005 Mton CO2-eq	Bodem
K3: reductie uitstoot broeikasgassen veenweide	0,06-0,08 Mton CO2-eq	0,007 – 0,011 Mton CO2-eq	Aanpak veenoxidatie

Maatregelen

De boeren in Gorecht willen via de volgende maatregelen een bijdrage leveren aan de opgaven voor natuur, water en klimaat:

Aanpak veenoxidatie (Gorecht Presteert)

- Aanleg waterinfiltratiesystemen (WIS)
- Aanpassing drooglegging/waterpeil (+ de daarvoor benodigde inrichtingsmaatregelen)
- Voorwaarde is dat er voldoende water wordt aangevoerd om het veen in droge tijden nat te houden (verantwoordelijkheid voor waterschap)

Extensivering (Gorecht Presteert + aanvulling van 50 ha)

- Norm dierexcretie naar 100 kg N dierexcretie/ha/j

Grond

- Verdeling beschikbare grond (nu in bezit van Prolander) voor toekomstperspectief van agrariërs in het gebied die bijdragen aan opgaven voor natuur, water en klimaat in Gorecht.

AVPG- weidevogels

- Verzaamd weidevogelbeheer waarmee leefgebied weidevogels versterkt wordt (Aanvalsplan Grutto). Dit is ook van belang vanwege de inbreukprocedure die de Europese commissie heeft ingesteld tegen Nederland, omdat Nederland volgens de EC onvoldoende maatregelen neemt om weidevogels (specifiek de Grutto) te beschermen.
- Voorwaarde het versterken van het leefgebied van weidevogelbeheer is goed predatiebeheer. Dit geldt voor al onze weidevogelclusters. In hoofdstuk 5 beschrijven we wat nodig is voor goed predatiebeheer.

Groenblauwe dooradering en water(kwaliteit)

- Akkerbouw akkerrand
- Botanische weiderand en kruidenrijk graslandrand
- Ecologisch slootschonen
- Houtsingel(beheer)

Bodem

- Bodemverbetering met vaste mest of compost. Dit draagt ook bij aan watervasthoudend vermogen van bodem.

We zien voor de komende jaren het belang in van een verkenning naar mogelijkheden om water langer vast te houden op de essen van de Hondsrug.

5. Aanbod inclusief begroting

Op basis van een eerste inventarisatie hebben 10 boeren hun interesse aangegeven. We komen daarmee tot het onderstaande aanbod.

Onderstaande tabel geeft aan wat het aanbod is in Gorecht per maatregel en de kosten daarvan.

Maatregel	Interesse (# ha)	Kosten		
		GBD extra ANLb	GBD nieuw (ANLb)	Investering (eenmalig)
Verzwarend weidevogelbeheer	16,5ha	ANLb/AVPG		AVPG
Waterinfiltratiesystemen	152,8 PWIS 10,6 AWIS			€ 1.465.477
Hoger peil Drooglegging	84,8ha 256,2ha		€ 327.050	€ 563.486
Extensivering (100 kg N/ha/jr.)	483 ha		€ 1.467.113	
Akkerrand	1,2 ha	€ 6.097		
Botanische weiderand	0,9 ha	€ 1.803		
Botanisch weiland	0,7 ha	€ 1.628		
Ecologisch slootschonen	2,3 ha	€ 6.429		
Bodemverbetering bouwland	91,5 ha	€ 18.983		
Bodemverbetering grasland	196 ha	€ 90.348		
Houtsingels	0,6 ha	€ 9.953		
Kruidenrijke graslandrand	4,4 ha	€ 10.845		
Kruidenrijk grasland	8,4ha	€ 20.704		
Totaal		€ 166.790	€ 1.794.163	€ 2.028.963

Toelichting tabel

- De kosten van de maatregelen voor versterken van het leefgebied van weidevogels en de vergoeding van aanvullend beheer via ANLb zijn niet in dit overzicht meegenomen. De invulling in aantal ha wel, omdat het inzicht geeft in bijdrage aan opgaven. De kosten van deze maatregelen worden gedekt door het project Aanvalsplan Grutto Gorecht en het beschikbare ANLb voor dit gebied.
- De kolom beloning groenblauwe dienst zijn beloningen die (nog) niet zijn uitgewerkt in ANLb maatregelen. Het betreft beloningen voor hoger peil/drooglegging en extensivering. De beloning is gelijk aan de beloning zoals uitgewerkt in de subsidieregeling veenoxidatie (zie bijlage 2)
- De kolom beloning groenblauwe diensten ANLb zijn beloningen voor een ANLb maatregel, die (nog) geen onderdeel zijn van het natuurbeheerplan van de provincie. Het is dus een aanvulling op het huidige ANLb.

Tabel: Meerjarenbegroting Gorecht:

Categorie	Gorecht									
	2025	Ha	2026	2027	2028	2029	2030	Ha		
Akker	€ -	0	€ 1.420	€ 2.840	€ 4.260	€ 5.680	€ 7.100	2		
Open grasland	€ 49.500	17	€ 51.600	€ 53.700	€ 55.800	€ 57.900	€ 60.000	20		
Dooradering	€ 37.580	11	€ 51.364	€ 65.148	€ 78.932	€ 92.716	€ 106.500	30		
Water	€ 19.490	8	€ 30.376	€ 41.262	€ 52.148	€ 63.034	€ 73.920	30		
Klimaat	€ 86.250	288	€ 87.000	€ 87.750	€ 88.500	€ 89.250	€ 90.000	300		
WIS (investering)	€ 396.762,64	163,4	€ 344.331,43	€ 356.076,70	€ 368.304,13					
Waterpeil (investering)	€ 459.998,71	84,7	€ 34.495,66	€ 34.495,66	€ 34.495,66					
vergoeding waterpeil (GBD)	€ 327.050,16	356	€ 327.050,16	€ 327.050,16	€ 327.050,16	€ 327.050,16	€ 327.050,16	356		
Extensivering	€ 1.467.112,50	483	€ 1.467.112,50	€ 1.467.112,50	€ 1.467.112,50	€ 1.467.112,50	€ 1.467.112,50	483		
Akkertjesland	€ -	0	€ -	€ -	€ -	€ -	€ -	0		
Kleinschaligheid	€ -	0	€ 60.260,49	€ 120.520,99	€ 180.781,48	€ 241.041,97	€ 301.302,46	1.083		
Totaal	€ 2.843.745		€ 2.455.011	€ 2.555.956	€ 2.657.384	€ 2.343.785	€ 2.432.985			

Toelichting:

De cijfers van 2025 zijn afgestemd met boeren. De cijfers van 2026-2030 zijn indicatief en moeten ook zo gebruikt worden. Begroting is gebaseerd op beleidstarief.

- De groene categorieën zijn extra ANLb. Er is een beheerpakket beschikbaar, maar nog geen extra budget. Dit budget kan worden opgehaald via het ANLb spoor als daar meer budget voor komt.
- De WIS, waterpeil en vergoeding waterpeil zijn onderdeel van de subsidieaanvraag veenoxidatie (Gorecht Presteert)
- De grijze categorieën zijn groenblauwe diensten die nog uitgewerkt moeten worden.
- De gele cellen bij extensivering geven aan dat de cijfers indicatief zijn. Boeren zullen pas besluit kunnen nemen als de regeling duidelijk is, en inzichtelijk is wat dit voor het bedrijf betekent. Daarnaast hebben we voor extensivering geen doorvertaling in jaren gemaakt (alles is gelijk aan 2025). We kunnen hier nog geen goede inschatting voor geven.
- Voor kleinschaligheid is berekend hoeveel kleinschalige percelen er in dit gebied zijn en die krijgen allemaal in 2030 een vergoeding. De opbouw is nog niet logisch. Als regeling beschikbaar is kan dit gelijk 100% ingezet in plaats van een opbouw naar 2030.

6. Bijdrage van aanbod aan realiseren van opgaven

	TLG-opgaven							
	Natuur			Water		Klimaat		
	N2. regionale doelen	N4. ammoniakreductie	N8. groenblauwe dooradering	W1. waterkwaliteit	W3. Zoetwater-beschikbaarheid	K1. emissiereductie broeikasgassen	K2. koolstof vastleggen in landbouwbodems	K3. emissiereductie broeikasgassen veenweide
Maatregelen	120 ha ANLb, 50ha AVPG	27 ton	5 km NVO	Voldoen aan KRW	Veenoxidatie	0,003 Mton		0.007 - 0,011 Mton
Verzwarend weidevogelbeheer	+							
Waterinfiltratiesystemen							+	1104 ton CO2
Hoger peil/drooglegging	+							(Gorecht presteert)
Extensivering (100 kg N/ha/jr.)		+				+		
Akkerrand			+	+				
Botanische weide(rand)			+					
Ecologisch slootschonen			+	+				
Bodemverbetering (vaste mest)							+	
Houtsingels			+					
Kruidenrijk grasland(rand)			+	+				

Met deze maatregelen dragen we op integrale wijze bij aan de verschillende opgaven van het gebied. We zien voor de komende jaren het belang in van een verkenning naar mogelijkheden om water langer vast te houden op de essen van de Hondsrug.

7. Randvoorwaarden en instrumenten voor uitvoering

Het aanbod van de boeren van Gorecht draagt bij aan een breed scala van opgaven in dit gebied. Het is een integraal plan dat **in zijn geheel uitgevoerd** moet worden.

Voor de aanpak veenoxidatie en extensivering is een subsidieaanvraag ('Gorecht Presteert') ingediend (zie bijlage 2 voor de samenvatting). Waarschijnlijk ontvangt het samenwerkingsverband van boeren uiterlijk begin januari bericht of deze subsidie is gehonoreerd. Als dat zo is, dan start het project in 2025 voor een periode van 4 jaar. Een belangrijke voorwaarde voor de uitvoering van *Gorecht presteert* is de **beschikbaarheid van grond**. De provincie moet de grond die beschikbaar is door de aankoop van twee agrarische bedrijven inzetten voor doelrealisatie in het gebied met toekomstperspectief van de agrarische bedrijven. Boeren zullen zelf een voorstel doen voor de verdeling van grond. Dit is een harde voorwaarde om de gebiedsofferte van deelgebied Gorecht uit te kunnen voeren.

Een andere voorwaarde die gekoppeld is aan *Gorecht presteert* is dat er uiterlijk in juni 2028 **duidelijkheid moet komen hoe waterpeil (vermindere drooglegging) en extensivering voor de langere termijn beloofd** gaan worden. In de subsidieaanvraag was het alleen mogelijk om dit tot en met 2028 aan te vragen. Zoals in hoofdstuk 1 aangegeven is het belangrijk om boeren langere termijn zekerheid te beiden.

In de aanvraag voor *Gorecht Presteert* zijn de **maatregelen die nodig zijn om het waterpeil te verhogen** niet opgenomen, omdat deze niet subsidiabel zijn. De kosten van deze maatregelen zijn in met input van provincie en waterschap wel geïnventariseerd. Deze kosten (eenmalige investeringskosten) zijn opgenomen in deze gebiedsofferte. De maatregelen moeten direct bij toekenning subsidie uitgevoerd worden door provincie en waterschap en vóór het weidevogelseizoen gerealiseerd zijn (maart 2025).

Onderstaande tabel geeft voor het deelgebied Gorecht de voorgestelde instrumenten weer, en de randvoorwaarden voor een goede uitvoering.



Tabel : Instrumenten en voorwaarden voor deelgebied Gorecht

Onderdeel gebiedsofferte Gorecht	Mogelijke subsidie instrumenten	Type verplichting voorbereidingsfase (project/aanvraag)	Rol	Type verplichting collectief in uitvoeringsfase	Conditie/randvoorwaarden voor betrokken stakeholders
1.BEHEER					
<p>Akker: 2 ha Open Grasland: 20 ha Dooradering: 30 ha Water: 30 ha Klimaat: 300 ha</p> <p>Met onder meer de volgende maatregelen: Akkerbouw akkerrand Botanisch weide(rand) Kruidenrijk grasland(rand) Ecologisch Slootschonen Bodemverbetering Houtsingelbeheer Verzwarend weidevogelbeheer (maatwerk)</p>	ANLb Aanvullende ANLb regelingen Provinciale regeling voor groenblauwe diensten	Verplichting (provincie doet openstellingsbesluit, collectief dient aanvraag in conform gebiedsofferte)	Collectief = Aanvrager	Resultaatsverplichting (conform voorwaarden beschikking)	<ul style="list-style-type: none"> ▪ Provincie Groningen: verhogen budget ANLb ▪ Provincie Groningen: goed predatiebeheer. Om dat als BNGW goed te kunnen doen (voor ons gehele werkgebied) is een jaarlijkse bijdrage nodig van €200.000 per jaar (zie hoofdstuk 5)
Vergoeding drooglegging (zoals beschreven in Gorecht Presteert) Extensivering: PM (deels aanvraag Gorecht Presteert)	Samenwerking in veenweidegebieden en Natura 2000-overgangsgebieden of Provinciale regeling voor groenblauwe diensten	Inspanningsverplichting op de aanvraag (samenwerkingsverband van boeren doen aanvraag conform gebiedsofferte)	Collectief = Aanjager	Geen	<ul style="list-style-type: none"> • Waterschap: peilbesluit aanpassen • Gemeenten/provincie Groningen/waterschappen: vergunningverlening WIS-systemen • Rijk/Provincie Groningen: in 2027 uitsluitel geven over vervolg vergoeding voor drooglegging en extensivering (huidige regeling loopt tot en met 2028) • Provincie Groningen: grond die aangekocht is door Prolander beschikbaar stellen aan de boeren wordt verdeeld onder de boeren in het gebied aansluitend bij de opgaven van het gebied. BNGW wordt betrokken bij dit proces om kennis in te brengen voor de opgave voor versterking van het leefgebied van weidevogels. • Provincie Groningen: Collectief BNGW actief betrekken in grondruilproces, om alle doelen (ook weidevogels) goed te borgen.
Kleinschaligheid: 1083 ha	Aanvullende ANLb regelingen Of Provinciale regeling voor groenblauwe diensten Of	Inspanningsverplichting op de aanvraag (samenwerkingsverband van boeren doen aanvraag conform gebiedsofferte)	Collectief = Aanjager	Geen	

Onderdeel gebiedsofferte Gorecht	Mogelijke subsidie instrumenten	Type verplichting voorbereidingsfase (project/aanvraag)	Rol	Type verplichting collectief in uitvoeringsfase	Conditie/randvoorwaarden voor betrokken stakeholders
	Samenwerkingsregeling (nationale GLB)				
2. INVESTERINGEN					
Waterinfiltratiesystemen 152,8 ha PWIS + 10,6 ha AWIS (zoals uitgewerkt in Gorecht Presteert)	Samenwerking in veenweidegebieden en Natura 2000-overgangsgebieden Of Veenoxidatieprogramma Provincie Groningen	Inspanningsverplichting voor de aanvraag. (Collectief spant zich in om te zorgen dat er een samenwerkingsverband van boeren ontstaat dat een aanvraag doet Gorecht Presteert)	Collectief = coördinator/aanjager aanvraag	Geen (uitvoeringsverplichting door samenwerkingsverband van boeren)	
Maatregelen nodig om waterpeil te verhogen (stuwen, wijziging waterlopen, etc.) zoals uitgewerkt in Gorecht Presteert.	Veenoxidatieprogramma Provincie Groningen + Waterschap Hunze & Aa's		Collectief = Aanjager Waterschap = uitvoerder	Geen	<ul style="list-style-type: none"> Om waterpeil te verhogen conform afspraken in Gorecht Presteert, moeten stuwtdjes en duikers geplaatst worden. Deze maatregelen moeten tijdig uitgevoerd worden (vóór het weideseizoen van 2025). Projectuitvoering en financiering door provincie Groningen en Waterschap Hunze & Aa's
6. PROCESONDERSTEUNING					
Borger van samenhang in de uitvoering	Samenwerking Integrale Gebiedsontwikkeling (SIG voorbereiding + uitvoering) of opdracht provincie	Resultaatsverplichting (collectief zorgt voor een aanvraag, is aanspreekbaar op dat er een aanvraag komt)	Collectief= aanjager	Inspanningsverplichting op borging samenhang met gebiedsofferte	<ul style="list-style-type: none"> Bij uitvoering van bovenstaande onderdelen zal BNGW afstemmen met provincie, waterschap Hunze & Aa's en HGL. Genoemde partijen hebben daarvoor voldoende capaciteit om tijdig te kunnen handelen en reageren.

4.2 Noordelijk kleiweidegebied (Reitdiep)

1. Gebiedskenmerken

Het Noordelijk Kleiweidegebied is een weids gebied met verschillende landschapstypen. Het gebied strekt zich uit van de stad Groningen tot aan Rottum. Het omvat het Reitdiepdal in het westen, een gedeelte van het Centraal Woldgebied in het oosten en een gedeelte van het Hogeland (noordzijde).

- Reitdiepdal: Wierdedorpen op kwelderwal langs oude meanders van de Hunze. Rondom deze meanders natuurgronden van het Groninger Landschap. Zware knipkleigronden. Dit gebied is door de provincie aangewezen als kansengebied Aanvalsplan Grutto (AVPG).
- Centraal Woldgebied: van oudsher ontgonnen hoogveengebied, vruchtbare woudgronden.
- Hogeland: Wierden verspreid door het landschap. Oud verkavelings- en wegenpatroon

Het Noordelijk kleiweidegebied is een gebied met voornamelijk grasland en daarmee vooral gericht op de melkveehouderij. Het bevat verschillende weidevogelclusters. De provincie heeft het gebied aangewezen als kansengebied Aanvalsplan Grutto.

2. TLG Waddenkust en Wierdenland en Centrale Woldgebied en Duurswold

Het noordelijk Kleiweidegebied (Reitdiep) overlapt met de TLG gebieden Waddenkust en Wierdenland (graslandgebied) en Centrale Woldgebied en Duurswold (noordoostkant).

Met ons aanbod leveren we een concrete invulling van het gebiedsproces TLG door onder meer de verbreding (taken) en uitbreiding (gebieden) van het ANLb en een doorontwikkeling in de landbouw op basis van keuzevrijheid en goed verdienvermogen voor diensten voor natuur, water en klimaat.

3. Opgaven Noordelijk kleiweidegebied (Reitdiep), speerpunten en maatregelen

Er is geen exact overzicht van de opgaven voor het Noordelijke kleiweidegebied. We laten ons vooral leiden door de opgaven van Groningen en Waddenkust en Wierdenland – waar dit gebied de grootste overlap mee heeft (zie onderstaande tabel).

TLG Natuuropgaven	Groningen	Waddenkust & Wierdenland	Speerpunt gebiedsofferte
N2: regionale doelen	700ha natuur, 8000ha ANLb	200ha ANLb grasland	Weidevogels – Aanvalsplan Grutto
N4: ammoniakreductie	1447 ton	471 ton	Extensivering Bodem (mest)
N8: Groenblauwe dooradering	10% dooraderd	6,14% restopgave 2050	Groenblauwe dooradering
TLG Wateropgaven	Groningen	Waddenkust & Wierdenland	Speerpunt gebiedsofferte
W1: Waterkwaliteit	KRW	KRW	Water
TLG Klimaatopgaven	Groningen	Waddenkust & Wierdenland	Speerpunt gebiedsofferte
K1: Emissiereductie broeikasgassen veehouderij	0,19 Mton CO ₂ -eq	0,065 Mton CO ₂ -eq	Extensivering
K2: Koolstof vastleggen landbouwbodems	0,43 Mton CO ₂ -eq	0,0162 Mton CO ₂ -eq	Bodem

De provincie heeft een gedeelte van dit deelgebied aangewezen als kansengebied Aanvalsplan Grutto. Een goede uitvoering is ook van belang vanwege de inbreukprocedure die de Europese Commissie heeft ingesteld tegen Nederland (zie ook paragraaf 1.3).

Maatregelen

De boeren in Het Noordelijk kleiweidegebied willen via de volgende maatregelen een bijdrage leveren aan de opgaven voor natuur, water en klimaat:

Weidevogels (AVPG)

- Verzwaard weidevogelbeheer waarmee leefgebied weidevogels versterkt wordt (Aanvalsplan Grutto maar ook de weidevogelgebieden buiten AVPG).

Herwaarden weidevogelgrasland

- Maatwerk en interessepeiling
- Behouden parels in het landschap
- Druk op grond verminderen
- Vrij komen financiële ruimte biedt bedrijven investeringsmogelijkheden

Groenblauwe dooradering en water(kwaliteit)

- Akkerbouw akkerrand
- Ecologisch slootschonen
- Kruidenrijke graslandrand en kruidenrijk weiland
- Kleinschaligheid

Bodem

- Bodemverbetering met vaste mest of compost. Dit draagt ook bij aan watervasthoudend vermogen van bodem. In combinatie met verkenning naar strorijke stalsystemen om ruige mest te produceren.

Extensivering

- Norm dierexcretie naar 100 of 150kg N dierexcretie/ha/j

Akkertjesland In dit gebied liggen ook percelen met microreliëf, die waardevol zijn om te behouden (zie Akkertjesland bij Middag-Humsterland). Dit moet nog nader verkend worden, en is daarom nog niet opgenomen als maatregel in onderstaande tabellen.

4. Aanbod inclusief begroting

Op basis van een eerste inventarisatie hebben 25 boeren hun interesse aangegeven (een combinatie van leden met ANLb beheer, leden zonder ANLb-beheer en geïnteresseerden die nog geen lid waren). We komen daarmee tot het onderstaande aanbod.

Maatregel	Interesse (# ha)	Kosten		
		GBD extra ANLb	GBD nieuw ANLb	Investing
Verzwaaring weidevogelbeheer	55,5 ha	ANLb/AVPG		AVPG
Kruidenrijke akkerrand	1,7 ha	€ 8.364		
Ontwikkeling kruidenrijk	2,5 ha	€ 3.209		
Kruidenrijke graslandrand	2,8 ha	€ 6.975		
Kruidenrijk grasland	58,6 ha	€ 144.531		
Ecologisch slootschonen	6,7 ha	€ 18.754		
Bodemverbetering bouwland	26,0 ha	€ 5.394		
Bodemverbetering grasland	101,8 ha	€ 46.940		
Akkertjesland	9,3 ha		€ 7.939	
Kleinschaligheid 0,5-1ha	1,8		€ 593	
Kleinschaligheid 1-2ha	12,9 ha		€ 2.916	
Extensivering 150 kg N/ha/jr.	347 ha		€ 728.700	
Totaal		€ 234.167	€ 740.148	-

AANBOD IS ONVOLDOENDE VOOR VERBETERING LEEFGEBIED WEIDEVOGELBEHEER

Verzwarend weidevogelbeheer met 41,5 ha is goede eerste stap, maar onvoldoende voor wat nodig is om het leefgebied van weidevogels in dit gebied te versterken. Meer weidevogelbeheer heeft een groot effect op de bedrijfsvoering van het agrarisch bedrijf en het financieel resultaat. De huidige vergoedingen in het ANLb zijn voor veel deelnemers niet voldoende om weidevogelbeheer te verzwaren.

We hebben verkend wat de mogelijkheden zijn van boeren in dit gebied als de vergoeding toe zou nemen. Hiervoor zijn verschillende scenario's uitgewerkt. Uit de analyse⁵ blijkt dat ook wanneer de ANLb-tarieven worden verhoogd met 30% het voor een bedrijf in Noordelijke kleiweidegebied/ Reitdiep nog niet uit kan om meer weidevogelbeheer toe te passen. Dit gebied kenmerkt zich door relatief weinig fysieke beperkingen – het is er goed boeren. Dat is anders dan in bijvoorbeeld veenweidegebieden waar bedrijven al extensiever zijn door de beperking door hogere waterstanden.

Het komende jaar zullen we verder verkennen wat boeren nodig hebben om meer beheer toe te kunnen passen (veelal via 1 op 1 gesprekken). Tegelijkertijd zullen we ondersteunen wat er is en ondersteunen en stimuleren we de kleinere stappen die wel gemaakt kunnen worden.



⁵ Dit rapport “Verkenning verdienmodellen Aanvalsplan Grutto Reitdiep” is op verzoek beschikbaar.

Tabel: Meerjarenbegroting Noordelijke kleiweide/Reitdiep

Noordelijk kleiweide										
Categorie	2025	Ha	2026	2027	2028	2029	2030	Ha		
Akker	€ -	0	€ -	€ -	€ -	€ -	€ -	0		
Open grasland	€ 166.500	56	€ 673.200	€ 1.179.900	€ 1.686.600	€ 2.193.300	€ 2.700.000	900		
Dooradering	€ 210.870	59	€ 509.496	€ 808.122	€ 1.106.748	€ 1.405.374	€ 1.704.000	480		
Water	€ 27.597	11	€ 125.565	€ 223.534	€ 321.503	€ 419.471	€ 517.440	210		
Klimaat	€ 38.349	128	€ 57.679	€ 77.009	€ 96.340	€ 115.670	€ 135.000	450		
Extensivering	€ 728.700	347	€ 728.700,00	€ 728.700	€ 728.700	€ 728.700	€ 728.700	347		
Akkertjesland	€ 7.939	9	€ 7.939,00	€ 9	€ 7.939	€ 7.939	€ 7.939	9		
Kleinschaligheid	€ 3.508,89	15	€ 111.631,26	€ 219.753,62	€ 327.875,99	€ 435.998,36	€ 544.120,73	2.014		
Totaal	€ 1.183.464		€ 2.214.211	€ 3.237.028	€ 4.275.705	€ 5.306.453	€ 6.337.200			

Toelichting:

De cijfers van 2025 zijn afgestemd met boeren. De cijfers van 2026-2030 zijn indicatief en moeten ook zo gebruikt worden. Begroting is gebaseerd op beleidstarief.

- De groene categorieën zijn extra ANLb. Er is een beheerpakket beschikbaar, maar nog geen extra budget. Dit budget kan worden opgehaald via het ANLb spoor als daar meer budget voor komt.
- De grijze categorieën zijn groenblauwe diensten die nog uitgewerkt moeten worden.
- De gele cellen bij extensivering geven aan dat de cijfers indicatief zijn. Boeren zullen pas besluit kunnen nemen als de regeling duidelijk is, en inzichtelijk is wat dit voor het bedrijf betekent. Daarnaast hebben we voor extensivering geen doorvertaling in jaren voor hebben gemaakt (alles is gelijk aan 2025). We kunnen hier nog geen goede inschatting voor geven.
- Voor kleinschaligheid is berekend hoeveel kleinschalige percelen er in dit gebied zijn en die krijgen allemaal in 2030 een vergoeding. De opbouw over de haren is nog niet logisch. Als regeling beschikbaar is kan dit gelijk 100% ingezet in plaats van een opbouw naar 2030.

6. Bijdrage van aanbod aan realiseren van opgaven

Onderstaand een overzicht van de maatregelen en hun bijdrage aan de TLG-opgaven.

	TLG-opgaven						
	Natuur			Water		Klimaat	
	N2. regionale doelen	N4. ammoniakreductie	N8. groenblauwe dooradering	W1. waterkwaliteit	W3. Zoetwater-beschikbaarheid	K1. emissiereductie broeikasgassen	K2. koolstof vastleggen in landbouwbodems
Maatregelen	200 ha ANLb grasland	471 ton	6,1%	Voldoen aan KRW	Klimaat-bestendig	0,065 Mton	0.0162 Mton
Verzwarend weidevogelbeheer	+						
Kruidenrijke akkerrand			+	+			
Ontwikkeling kruidenrijk	+			+			
Kruidenrijke grasland(rand)	+		+	+			
Ecologisch slootschonen			+	+			
Bodemverbetering (vaste mest)			+				+
Kleinschaligheid 1-2ha			+				
Extensivering 150 kg N/ha/jr.		+				+	

7. Voorwaarden en aandachtspunten uitvoering

- Het moet aantrekkelijk worden om stappen te zetten in meer weidevogelbeheer. Dit betekent hogere vergoedingen – zeker voor bedrijven die meer dan 16-20% zwaar beheer hebben. Het komende jaar gaan we dit verder verkennen en via landelijke project Aanvalsplan Grutto zullen we dit ook agenderen.
- Er zijn hele mooie parels voor weidevogels, die van belang zijn om te behouden. Zeker in een gebied waar het goed boeren is, lopen we het risico dat bij onvoldoende vergoeding voor weidevogelbeheer deze gebieden verloren gaan. Er zijn enkele boeren die interesse hebben in herwaarderen. We gaan in gesprek met provincie naar mogelijkheden om de mooie parels te behouden.

Onderstaande tabel geeft voor de Noordelijke kleiweide / Reitdiep de voorgestelde instrumenten weer, en de randvoorwaarden voor een goede uitvoering.

Tabel: Instrumenten en voorwaarden voor deelgebied Noordelijke kleiweidegebied (Reitdiep)

Onderdeel gebiedsofferte Noordelijke Kleiweidegebied Reitdiep	Mogelijke subsidie instrumenten	Type verplichting voorbereidingsfase (project/aanvraag)	Rol	Type verplichting collectief in uitvoeringsfase	Conditie/randvoorwaarden voor betrokken stakeholders
1.BEHEER					
Open Grasland: 900 ha Dooradering: 480 ha Water: 210 ha Klimaat: 450 ha Met onder meer de volgende maatregelen: Verzwarend weidevogelbeheer (maatwerk) Kruidenrijke akkerrand Ontwikkeling Kruidenrijk grasland Kruidenrijk grasland(rand) Ecologisch slootschonen Bodemverbetering	ANLb en Aanvullende ANLb regelingen Provinciale regeling voor groenblauwe diensten	Verplichting (provincie doet openstellingsbesluit, collectief dient aanvraag in conform gebiedsofferte)	Collectief = Aanvrager	Resultaatsverplichting (conform voorwaarden beschikking)	<ul style="list-style-type: none"> ▪ Provincie Groningen: verhogen budget ANLb ▪ Provincie Groningen: goed predatiebeheer. Om dat als BNGW goed te kunnen doen (voor ons gehele werkgebied) is een jaarlijkse bijdrage nodig van €200.000 per jaar (zie hoofdstuk 5) ▪ Om het leefgebied voor weidevogels te versterken conform Aanvalsplan Grutto doelstellingen, zullen er hogere vergoedingen nodig zijn (de hoogte van de vergoeding verkennen wij in het project Aanvalsplan Grutto)
Kleinschaligheid: 2014 ha Extensivering: PM	Aanvullende ANLb regelingen Of Provinciale regeling voor groenblauwe diensten Of Samenwerkingsregeling (nationale GLB)	Inspanningsverplichting op de aanvraag (samenwerkingsverband van boeren doen aanvraag conform gebiedsofferte)	Collectief = Aanjager	Geen	
6. PROCESONDERSTEUNING					
Borger van samenhang in de uitvoering	Zolang subsidie instrument alleen ANLb is, is dit gewaarborgd. Indien extensiveringsregeling een andere subsidie-instrument wordt, vraagt dit aandacht.				

4.3 Middag-Humsterland

1. Gebiedskenmerken

Nationaal Landschap Middag-Humsterland kenmerkt zich als een open, agrarisch landschap met een mozaïek van kromme sloten, dorpswierden en dijken. Het landschap is een resultaat van een lange geschiedenis van samenspel tussen zee en mens. Dit is zichtbaar in het landschap. Door de verschillende generaties boeren is een karakteristiek landschap ontstaan met afwisseling tussen open, voormalige kweldervlaktes en de besloten wierdendorpen en huiswierden. De ontstaansgeschiedenis van het gebied en huidige waarden van dit rijke cultuurlandschap worden uitgebreid beschreven in de landschapsbiografie Middag-Humsterland⁶.

Landbouw, bodem en natuur

Het Middag-Humsterland bestaat uit ca 5.500ha cultuurgrond, voornamelijk grasland. In totaal zijn er ca 60 melkveehouderijbedrijven in het gebied, als ook een aantal akkerbouwers, pluimveehouders, vleesveehouders en een fruitteler. De bodem bestaat uit (zware) kleigrond. Het gebied kent twee weidevogelclusters, belangrijk als broedgebied voor o.a. de grutto, waarvoor een wettelijke instandhoudingsverplichting geldt via de Vogel en habitatrichtlijn.

2. TLG Waddenkust en Wierdenland

Het Middag-Humsterland is onderdeel van het TLG deelgebied Waddenkust & Wierdenland. Met ons aanbod leveren we een concrete invulling van het gebiedsproces TLG door onder meer de verbreding (taken) en uitbreiding (gebieden) van het ANLb en een doorontwikkeling in de landbouw op basis van keuzevrijheid en goed verdienvermogen voor diensten voor natuur, landschap, water en klimaat.

3. Aanpak totstandkoming gebiedsofferte Middag-Humsterland

In het Middag-Humsterland loopt een Erfgoed Deal, waarbij verschillende partijen betrokken zijn (o.a. gemeente Westerkwartier, gebiedsraad Middag-Humsterland, Stichting Nationaal Landschap Middag-Humsterland, Landschapswerkplaats en Wing). Een voortraject met boeren heeft geleid tot uitvoering pilots, die aansluiten bij de verschillende opgaven en speerpunten. In december 2023 is er een gebiedsbijeenkomst geweest waarop boeren zich konden aanmelden voor deze pilots. De ervaringen uit de pilots bieden input voor de gebiedsofferte. Daarnaast heeft een boerengroep van zeven boeren uit het Middag-Humsterland twee keer meegedacht over de uitwerking van de gebiedsofferte. Verder verliep het proces zoals beschreven in hoofdstuk 2.2.

4. Opgaven Middag-Humsterland, speerpunten en maatregelen

Onderstaande tabel geeft een overzicht van de opgaven voor Waddenkust en Wierdenland, waar het Middag-Humsterland onderdeel van is, en onze speerpunten voor de gebiedsofferte.

⁶ <https://www.nationaallandschap-middaghumsterland.nl/assets/21-12-22-landschapsbiografie-middag-humsterland.pdf>

TLG Natuuropgaven	Groningen	Waddenkust & Wierdenland	Speerpunt gebiedsofferte
N2: regionale doelen	700ha natuur, 8000ha ANLb	200ha ANLb grasland	Weidevogels
N4: ammoniakreductie	1447 ton	471 ton	Weidegang
N8: Groenblauwe dooradering	10% dooraderd	6,14% restopgave 2050	Groenblauwe dooradering
TLG Wateropgaven	Groningen	Waddenkust & Wierdenland	Speerpunt gebiedsofferte
W1: Waterkwaliteit	KRW	KRW	Water
W3: Zoetwaterbeschikbaarheid	Integreren in maatregelen	Geen verdeling	Water
TLG Klimaatopgaven	Groningen	Waddenkust & Wierdenland	Speerpunt gebiedsofferte
K1: Emissiereductie broeikasgassen veehouderij	0,19 Mton CO2-eq	0,065 Mton CO2-eq	Weidegang
K2: Koolstof vastleggen landbouwbodems	0,43 Mton CO2-eq	0,0162 Mton CO2-eq	Bodem

Maatregelen

De boeren in het Middag-Humsterland willen via de volgende maatregelen een bijdrage leveren aan de opgaven voor natuur, water en klimaat:

Weidevogels

- Verzwaard weidevogelbeheer (nog niet verkend).

Groenblauwe dooradering en water

- Akkerbouw akkerrand
- Ecologisch slootschonen
- Kruidenrijke graslandranden
- Kleinschaligheid (ca 750ha bestaat uit percelen kleiner dan 2ha)

Bodem

- Bodemverbetering met vaste mest of compost. Dit draagt ook bij aan watervasthoudend vermogen van bodem. Tegelijkertijd verkennen we de interesse in de (gedeeltelijke) ombouw van de stal om strorijke ruige mest te produceren (zie hoofdstuk 3).

Weidegang

- Er wordt veel geweid in het gebied en op verschillende plekken moeten mensen soms wachten voor overstekende koeien. Huidige ontwikkelingen zoals o.a. afbouw van derogatie, meer melkrobots en klimaatverandering geven steeds meer uitdagingen voor weidegang. Agrariërs willen zich inzetten om weidegang te behouden en versterken. In het kader van de Erfgoed Deal wordt verkend hoe een landschappelijk ingepast kavelpad eruit kan zien.

Water

- Het gebied kent veel hoogteverschillen en met oog op klimaatverandering zijn er wensen om water langer vast te houden. Zowel voor capillaire werking, als ook voor schoon drinkwater voor het vee en hoog waterpeil voor weidevogelbeheer. We stellen voor hier een project op te zetten die resulteert in een pakket van maatregelen die bijdraagt aan het langer vasthouden van water. We volgen hier de aanpak van klimaatboeren (voorstel uitgewerkt in hoofdstuk 5). Het pilotvoorstel dat voor een klein deelgebied is uitgewerkt, kan worden uitgevoerd en daarna als inspiratie dienen voor een groter gebied.

5. Aanbod inclusief begroting

Vanuit de speerpunten en pilots hebben we verschillende maatregelen geformuleerd, die ook een bijdrage leveren aan de TLG-gaven. Op basis van een eerste inventarisatie hebben 25 boeren hun interesse aangegeven. We komen daarmee tot het onderstaande aanbod.

Maatregel	Interesse (# ha)	Kosten		
		GBD extra ANLb	GBD nieuw ANLb	Investing
Kruidenrijke akkerrand	0,5 ha	€ 2.519		
Kruidenrijke graslandrand	8,2 ha	€ 20.191		
Kruidenrijk grasland	26,5 ha	€ 65.315		
Ecologisch slootschonen	4,9 ha	€ 13.740		
Bodemverbetering bouwland	48,5 ha	€ 10.062		
Bodemverbetering grasland	197,3 ha	€ 90.963		
Kleinschaligheid <0,5 ha	2,2 ha		€ 1.569	
Kleinschaligheid 0,5-1ha	32,6 ha		€ 10.684	
Kleinschaligheid 1-2ha	193,2 ha		€ 43.715	
Akkertjesland	81,6 ha		€ 69.396	
Extensivering 100 kg N/ha/jr.	58 ha		€ 176.175	
Extensivering 150 kg N/ha/jr.	105 ha		€ 220.500	
Totaal		€ 202.790	€ 522.039	



Tabel: Meerjarenbegroting Middag-Humsterland

Middag-Humsterland											
Categorie	2025	Ha	2026	2027	2028	2029	2030	Ha			
Akker	€ -	0	€ 14.200	€ 28.400	€ 42.600	€ 56.800	€ 71.000	20			
Open grasland	€ -	0	€ 188.400	€ 376.800	€ 565.200	€ 753.600	€ 942.000	314			
Dooradering	€ 94.075	27	€ 146.260	€ 198.445	€ 250.630	€ 302.815	€ 355.000	100			
Water	€ 33.530	14	€ 110.600	€ 187.670	€ 264.740	€ 341.810	€ 418.880	170			
Klimaat	€ 73.750	246	€ 92.000	€ 110.250	€ 128.500	€ 146.750	€ 165.000	550			
Extensivering	€ 396.675	163	€ 396.675,00	€ 396.675	€ 396.675	€ 396.675	€ 396.675	163			
Akkertjesland	€ 69.396	82	€ 68.000,00	€ 68.000	€ 68.000	€ 68.000	€ 68.000	80			
Kleinschaligheid	€ 55.967,84	228	€ 86.191,83	€ 116.415,81	€ 146.639,79	€ 176.863,77	€ 207.087,75	771			
Totaal	€ 723.394		€ 1.102.327	€ 1.482.656	€ 1.862.985	€ 2.243.314	€ 2.623.643				

Toelichting:

De cijfers van 2025 zijn afgestemd met boeren. De cijfers van 2026-2030 zijn indicatief en moeten ook zo gebruikt worden. Begroting is gebaseerd op beleidstarief.

- De groene categorieën zijn extra ANLb. Er is een beheerpakket beschikbaar, maar nog geen extra budget. Dit budget kan worden opgehaald via het ANLb spoor als daar meer budget voor komt.
- De grijze categorieën zijn groenblauwe diensten die nog uitgewerkt moeten worden.
- De gele cellen bij extensivering geven aan dat de cijfers indicatief zijn. Boeren zullen pas besluit kunnen nemen als regeling duidelijk is, en inzichtelijk is wat dit voor het bedrijf betekent. Daarnaast hebben we voor extensivering geen doorvertaling in jaren voor hebben gemaakt (alles is gelijk aan 2025). We kunnen hier nog geen goede inschatting voor geven.
- Voor akkertjesland zijn we er van uitgegaan dat het Middag-Humsterland 80 ha markant microreliëf heeft.
- Voor kleinschaligheid is berekend hoeveel kleinschalige percelen er in dit gebied zijn en die krijgen allemaal in 2030 een vergoeding. De opbouw over de jaren is nog niet logisch. Als regeling beschikbaar is kan dit gelijk 100% ingezet in plaats van een opbouw naar 2030.

6. Bijdrage van aanbod aan realiseren van opgaven

Onderstaand een overzicht van de maatregelen en hun bijdrage aan de TLG-opgaven.

	TLG-opgaven						
	Natuur			Water		Klimaat	
	N2. regionale doelen	N4. ammoniakreductie	N8. groenblauwe dooradering	W1. waterkwaliteit	W3. Zoetwater-beschikbaarheid	K1. emissiereductie broeikasgassen	K2. koolstof vastleggen in landbouwbodems
Maatregelen	200 ha ANLb grasland	471 ton	6,1%	Voldoen aan KRW	Klimaat-bestendig	0,065 Mton	0.0162 Mton
Kruidenrijke akkerrand			+	+			
Kruidenrijke graslandrand	+		+	+			
Ontwikkeling kruidenrijk	+		+				+
Bodemverbetering (vaste mest)					+		+
Ecologisch slootschonen				+			
Akkertjesland			+				+
Kleinschaligheid			+				
Extensivering (100 of 150 kg N/ha/jr)		+				+	
Weidegang		+				+	
Erfbeplanting/voederhagen			+				
Ondersteuning potstal					+		+
Weidevogelbeheer optimaliseren	+						

7. Voorwaarden en aandachtspunten uitvoering

- Akkertjesland is cultuurhistorisch en ecologisch van belang. Een aantal boeren heeft aangegeven akkertjes graag voor de toekomst te willen behouden. Deze maatregel vraagt nog een nadere uitwerking. Daarvoor spelen de volgende vragen: hoe leggen we de kwalitatieve voorwaarden vast? Wat gebeurt er bij verkoop van land? Hoe kan je akkertjesland borgen bij wijziging van eigendom? En wat zijn de regels voor pachtgrond?
- Kleinschaligheid levert een belangrijke bijdrage aan groenblauwe dooradering en landschapsbeleving, zeker in het Nationaal Landschap Middag-Humsterland. Voor behoud van deze bijdrage is het belangrijk kleinschaligheid te belonen en daar ook snel duidelijkheid over te geven om verder verlies te voorkomen.
- Weidegang is in dit gebied door boeren benoemd als kernwaarde voor landschap. Veel agrariërs geven aan dat de aanleg van kavelpaden hen zal ondersteunen in het behouden of versterken van weidegang. Het is van belang dat boeren ondersteund worden in behoud of versterken van weidegang met behoud van landschapskwaliteit. Daarnaast is het van belang te kijken hoe een vergoeding vanuit markt en of eco-regeling verbeterd kan worden (zie ook Hoofdstuk 3).

Onderstaande tabel geeft voor het deelgebied Middag-Humsterland de voorgestelde instrumenten weer, en de randvoorwaarden voor een goede uitvoering.

Tabel: Instrumenten en voorwaarden voor deelgebied Middag-Humsterland

Onderdeel gebiedsofferte Middag-Humsterland	Mogelijke subsidie instrumenten	Type verplichting voorbereidingsfase (project/aanvraag)	Rol	Type verplichting collectief in uitvoeringsfase	Conditie/randvoorwaarden voor betrokken stakeholders
1. BEHEER					
Akker: 20 ha Open Grasland: 314 ha Dooradering: 100 ha Water: 170 ha Klimaat: 550 ha Met onder meer de volgende maatregelen: Akkerbouw akkerrand Kruidenrijk grasland(rand) Ecologisch Slootschonen Bodemverbetering	ANLb en Aanvullende ANLb regelingen Provinciale regeling voor groenblauwe diensten	Verplichting (provincie doet openstellingsbesluit, collectief dient aanvraag in conform gebiedsofferte)	Collectief = Aanvrager	Resultaatsverplichting (conform voorwaarden beschikking)	<ul style="list-style-type: none"> ▪ Provincie Groningen: verhogen budget ANLb ▪ Provincie Groningen: goed predatiebeheer. Om dat als BNGW goed te kunnen doen (voor ons gehele werkgebied) is een jaartijks bijdrage nodig van €200.000 per jaar (zie hoofdstuk 5)
Kleinschaligheid: 771 ha Akkertjesland: 80 ha Extensivering : PM	Aanvullende ANLb regelingen Of Provinciale regeling voor groenblauwe diensten Of Samenwerkingsregeling (nationale GLB)	Inspanningsverplichting op de aanvraag (samenwerkingsverband van boeren doen aanvraag conform gebiedsofferte)	Collectief = Aanjager	Geen	
3. GEBIEDSPROCESSEN					
Opstellen maatregelenplan via aanpak klimaatboeren	Samenwerkingsregeling (nationale GLB) Of DAW/DZW	Inspanningsverplichting op de aanvraag voor project Klimaatboeren Middag - Humsterland	Collectief = trekker	Inspanningsverplichting op borging samenhang met gebiedsofferte	<ul style="list-style-type: none"> ▪ Deelname Provincie en Waterschap in projectteam.
6. PROCESONDERSTEUNING					
Borger van samenhang in de uitvoering	Zolang het subsidie-instrument alleen ANLb is, is dit gewaarborgd. Indien extensiveringsregeling een andere subsidie-instrument wordt, vraagt dit aandacht.				

4.4 Midden Westerkwartier

1. Gebiedskenmerken

- Het deelgebied kenmerkt zich door een open gebied met voornamelijk grasland. Aan de oostkant, tegen de stad Groningen, kenmerkt het landschap zich met kleine percelen, onregelmatig slootpatroon en wierden. De noordkant betreft een dijklandschap met zware klei. Op de nieuwere zeekleigronden wordt grasland afgewisseld met akkerbouw. In het zuiden van het gebied gaan de zeekleigronden over in klei op veen en veengronden.
- Het gebied kenmerkt zich door open graslanden met (melk)veehouderij.
- Weidevogels en akkervogels
- In veengebieden bodemdaling door veenoxidatie.

2. TLG: voor Midden Westerkwartier volgen we deelgebied Zuidelijk Westerkwartier

Het Midden Westerkwartier valt deels samen met deelgebied Zuidelijk Westerkwartier en deelgebied Waddenkust en Wierdenland. We volgen de opgaven van deelgebied Zuidelijk Westerkwartier, maar realiseren ons dat dit niet een compleet beeld geeft voor Midden Westerkwartier. Met ons aanbod leveren we een concrete invulling van het gebiedsproces TLG door onder meer behouden en versterken natuurlijke en landschappelijke waarden en groenblauwe dooradering en een doorontwikkeling in de landbouw op basis van keuzevrijheid en goed verdienvermogen voor diensten voor natuur, landschap, water en klimaat.

3. Opgaven Midden Westerkwartier, speerpunten en maatregelen

Onderstaande tabel geeft de opgaven weer voor TLG Zuidelijk Westerkwartier waar Midden Westerkwartier onderdeel van is.

Voor opgave N8 Groenblauwe dooradering valt op dat de restopgave negatief is. Dit betekent dat qua oppervlakte voldoende aanwezig is door aanwezigheid van houtsingels. Inzetten op behoud, kwaliteitsverbetering en daar waar mogelijk uitbreiding is het uitgangspunt. De natte dooradering moet echter nog worden verbeterd, dit draagt ook bij aan de (ecologische) waterkwaliteitsdoelen en waterkwantiteitsdoelen.

TLG Natuuropgaven	Groningen	TLG - Zuidelijk Westerkwartier	Speerpunt gebiedsofferte
N2: regionale doelen	700ha natuur, 8000ha ANLb	80ha ANLb grasland	Weidevogels
N4: ammoniakreductie	1447 ton	291 ton	Extensivering
N8: Groenblauwe dooradering	10% dooraderd	-0,11% restopgave 2050	Groenblauwe dooradering
TLG Wateropgaven	Groningen	TLG - Zuidelijk Westerkwartier	Speerpunt gebiedsofferte
W1: Waterkwaliteit	KRW	KRW	Water
W3: Zoetwaterbeschikbaarheid	Integreren in maatregelen	Geen verdeling	Water
TLG Klimaatopgaven	Groningen	TLG - Zuidelijk Westerkwartier	Speerpunt gebiedsofferte
K1: Emissiereductie broeikasgassen veehouderij	0,19 Mton CO2-eq	0,038 Mton CO2-eq	Extensivering
K2: Koolstof vastleggen landbouwbodems	0,43 Mton CO2-eq	0,0042 Mton CO2-eq	Bodem
K3: Reductie uitstoot broeikasgassen veenweide	0,43 Mton CO2-eq	0,015 – 0,022 Mton CO2-eq	Veenoxidatie

De boeren in het Midden Westerkwartier willen via de volgende maatregelen een bijdrage leveren aan de opgaven voor natuur, water en klimaat:

Weidevogels

- Verzwaard weidevogelbeheer waarmee leefgebied weidevogels versterkt wordt

Groenblauwe dooradering en water(kwaliteit)

- Akkerbouw akkerrand
- Ecologisch slootschonen
- Kruidenrijke graslandrand en kruidenrijk weiland
- Kleinschaligheid

Bodem

Bodemverbetering met vaste mest of compost. Dit draagt ook bij aan watervasthoudend vermogen van bodem. Tegelijkertijd verkennen we de interesse in de (gedeeltelijke) ombouw van de stal om strorijke ruige mest te produceren (zie hoofdstuk 3).

Extensivering

- Norm dierexcretie naar 100 of 150kg N dierexcretie/ha/j. Dit is een verkenning, zie ook hoofdstuk 3.

Veenoxidatie

Verkenning van de mogelijkheden om water vast te houden door peilen te verhogen en onderwaterdrainage om bodemdaling en veenoxidatie (vrijkomen CO₂) tegen te gaan. Hier liggen koppelkansen voor verzwaard weidevogelbeheer – als de vergoeding voldoende interessant is (zoals in de subsidieregeling ‘Samenwerken in N2000 en veenweidegebieden’). De kosten voor de verkenning is uitgewerkt in hoofdstuk 5.

Akkertjesland moet in dit gebied nog verkend worden. Er is nog onvoldoende beeld waar dit microreliëf in dit deelgebied aanwezig is. We vragen de provincie hiervoor gegevens aan te leveren.

4. Aanbod inclusief begroting

Op basis van een eerste inventarisatie hebben 26 boeren hun interesse aangegeven (een combinatie van leden met ANLb beheer, leden zonder ANLb-beheer en geïnteresseerden die nog geen lid waren). We komen daarmee tot het onderstaande aanbod. Dit zijn extra maatregelen naast het huidige ANLb en interessepeilingen voor nieuwe maatregelen of stimuleringsregelingen.

Maatregel	Interesse (# ha)	Kosten		
		GBD extra ANLb	GBD nieuw ANLb	Investering
Verzwaaring weidevogelbeheer	<i>PM</i>	ANLb		
Kruidenrijke akkerrand	1,2 ha	€ 5.794		
Kruidenrijke graslandrand	12,6 ha	€ 31.046		
Kruidenrijk grasland	18,2 ha	€ 44.858		
Ecologisch slootschonen	5,6 ha	€ 15.624		
Bodemverbetering bouwland	10 ha	€ 2.075		
Bodemverbetering grasland	104,7 ha	€ 48.263		
Kleinschaligheid 0,5-1ha	4,5 ha		€ 1.474	
Kleinschaligheid 1-2ha	34,5 ha		€ 7.806	
Extensivering 150 kg N/ha/jr.	62 ha		€ 130.200	
Veenoxidatie aanpak	<i>PM</i>	<i>PM</i>		<i>PM</i>
	Totaal	€ 147.660	€ 139.480	

Tabel: Meerjarenbegroting Midden Westerkwartier.

Midden-Westerkwartier										
Categorie	2025	Ha	2026	2027	2028	2029	2030	Ha		
Akker	€ -	0	€ 19.880	€ 39.760	€ 59.640	€ 79.520	€ 99.400	28		
Open grasland	€ -	0	€ 188.400	€ 376.800	€ 565.200	€ 753.600	€ 942.000	314		
Dooradering	€ 64.610	18	€ 257.588	€ 450.566	€ 643.544	€ 836.522	€ 1.029.500	290		
Water	€ 47.644	19	€ 121.891	€ 196.138	€ 270.386	€ 344.633	€ 418.880	170		
Klimaat	€ 34.410	115	€ 60.528	€ 86.646	€ 112.764	€ 138.882	€ 165.000	550		
Extensivering	€ 130.200	62	€ 130.200,00	€ 130.200	€ 130.200	€ 130.200	€ 130.200	62		
Akkertjesland	€ -	0	€ -	€ -	€ -	€ -	€ -	0		
Kleinschaligheid	€ 9.279,38	39	€ 121.344,11	€ 233.408,85	€ 345.473,59	€ 457.538,33	€ 569.603,06	2160		
Totaal	€ 286.143		€ 899.831	€ 1.513.519	€ 2.127.207	€ 2.740.895	€ 3.354.583			

De cijfers van 2025 zijn afgestemd met boeren. De cijfers van 2026-2030 zijn indicatief en moeten ook zo gebruikt worden. Begroting is gebaseerd op beleidstarief.

- De groene categorieën zijn extra ANLb. Er is een beheerpakket beschikbaar, maar nog geen extra budget. Dit budget kan worden opgehaald via het ANLb spoor als daar meer budget voor komt.
- De grijze categorieën zijn groenblauwe diensten die nog uitgewerkt moeten worden.
- De gele cellen bij extensivering geven aan dat de cijfers indicatief zijn. Boeren zullen pas besluit kunnen nemen als regeling duidelijk is, en inzichtelijk is wat dit voor het bedrijf betekent. Daarnaast hebben we voor extensivering geen doorvertaling in jaren voor hebben gemaakt (alles is gelijk aan 2025). We kunnen hier nog geen goede inschatting voor geven.
- Aanwezigheid akkertjesland in Midden Westerkwartier moet nog verkend worden, daarom zijn deze cellen geel gearceerd.
- Voor kleinschaligheid is berekend hoeveel kleinschalige percelen er in dit gebied zijn en die krijgen allemaal in 2030 een vergoeding. De opbouw over de jaren is nog niet logisch. Als regeling beschikbaar is kan dit gelijk 100% ingezet in plaats van een opbouw naar 2030.

5. Bijdrage van aanbod aan realiseren van opgaven

	TLG-opgaven							
	Natuur			Water		Klimaat		
	N2. regionale doelen	N4. ammoniakreductie	N8. groenblauwe dooradering	W1. waterkwaliteit	W3. Zoetwater- beschikbaarheid	K1. emissiereductie broeikasgassen	K2. koolstof vastleggen in landbouwbodems	K3. emissiereductie broeikasgassen veenweide
Maatregelen	extra ANLb	291 ton	10,0%	Voldoen aan KRW	Klimaat bestendig	0,065 Mton	0,0042 Mton	0.0162 Mton
Verzwarend weidevogelbeheer	+							
Kruidenrijke akkerrand			+	+				
Kruidenrijke grasland(rand)	+		+	+				
Ecologisch slootschonen			+	+				
Bodemverbetering (vaste mest)					+		+	
Kleinschaligheid 1-2ha			+					
Extensivering		+						
Veenoxidatie aanpak								+

6. Voorwaarden en aandachtspunten uitvoering

Onderstaande tabel geeft voor het deelgebied de voorgestelde instrumenten weer, en de randvoorwaarden voor een goede uitvoering.

Tabel : Instrumenten en voorwaarden voor deelgebied Midden Westerkwartier

Onderdeel gebiedsofferte Midden Westerkwartier	Mogelijke subsidie instrumenten	Type verplichting voorbereidingsfase (project/aanvraag)	Rol	Type verplichting collectief in uitvoeringsfase	Conditie/randvoorwaarden voor betrokken stakeholders
1.BEHEER					
Akker: 28 ha Open Grasland: 314 ha Dooradering: 290 ha Water: 170 ha Klimaat: 550 ha Met onder meer de volgende maatregelen: Akkerbouw akkerrand Kruidenrijk grasland(rand) Ecologisch Slootschonen Bodemverbetering	ANLb en Aanvullende ANLb regelingen Provinciale regeling voor groenblauwe diensten	Verplichting (provincie doet openstellingsbesluit, collectief dient aanvraag in conform gebiedsofferte)	Collectief = Aanvrager	Resultaatsverplichting (conform voorwaarden beschikking)	<ul style="list-style-type: none"> ▪ Provincie Groningen: verhogen budget ANLb ▪ Provincie Groningen: goed predatiebeheer. Om dat als BNGW goed te kunnen doen (voor ons gehele werkgebied) is een jaarlijkse bijdrage nodig van €200.000 per jaar (zie hoofdstuk 5)
Kleinschaligheid: 2160 ha Extensivering: PM	Aanvullende ANLb regelingen Of Provinciale regeling voor groenblauwe diensten Of Samenwerkingsregeling (nationale GLB)	Inspanningsverplichting op de aanvraag (samenwerkingsverband van boeren doen aanvraag conform gebiedsofferte)	Collectief = Aanjager	Geen (uitvoeringsverplichting door samenwerkingsverband van boeren)	
3. GEBIEDSPROCESSEN					
Opstellen maatregelenplan veenoxidatie Noorderland	Veenoxidatieprogramma Provincie Groningen Samenwerking Integrale Gebiedsontwikkeling (SIG voorbereiding + uitvoering)				
6. PROCESONDERSTEUNING					
Borger van samenhang in de uitvoering	Zolang subsidie instrument alleen ANLb is, is dit gewaarborgd. Indien extensiveringsregeling een andere subsidie- instrument wordt, vraagt dit aandacht.				

4.5 Zuidelijk Westerkwartier

1. Gebiedskenmerken

- Dit gebied kenmerkt zich door een overgang van een hoger gelegen pleistoceen zandlandschap in het zuiden naar een besloten coulisselandschap in het noordwesten.
- In het zuiden van dit deelgebied liggen veenkoloniale ontginningen dit gebied is open veen en klei-op-veengebied. Het landschap kenmerkt zich door langgerekte besloten kanaaldorpen met vaarten, diepen en wijken en is lager gelegen dan het centraal gelegen coulisselandschap.
- Centraal in het gebied is een besloten coulisselandschap te vinden. Dit gebied kenmerkt zich door de hogere zandruggen met elzensingels, deze worden afgewisseld met open laagten. In het gebied is een dominante oost west structuur aanwezig.
- Het noordoosten van het deelgebied kenmerkt zich door een overgang naar een meer open landschap waar het deelgebied overgaat in het Midden Westerkwartier.
- Zoektocht naar een manier voor het vasthouden van water en waterbergingsgebieden voor in natte perioden.

2. TLG Zuidelijk Westerkwartier

Ons deelgebied Zuidelijk Westerkwartier valt grotendeels samen met het TLG gebied Zuidelijk Westerkwartier. Met ons aanbod leveren we een concrete invulling van het gebiedsproces TLG door onder meer het behouden en versterken natuurlijke en landschappelijke waarden en groenblauwe dooradering.

3. Opgaven Zuidelijk Westerkwartier, speerpunten en maatregelen

TLG Natuuropgaven	Groningen	TLG - Zuidelijk Westerkwartier	Speerpunt gebiedsofferte
N2: regionale doelen	700ha natuur, 8000ha ANLb	80ha ANLb grasland	Kleinschaligheid (houtsingels)
N4: ammoniakreductie	1447 ton	291 ton	Extensivering
N8: Groenblauwe dooradering	10% dooraderd	-0,11% restopgave 2050	Groenblauwe dooradering
TLG Wateropgaven	Groningen	TLG - Zuidelijk Westerkwartier	Speerpunt gebiedsofferte
W1: Waterkwaliteit	KRW	KRW	Water
W3: Zoetwaterbeschikbaarheid	Integreren in maatregelen	Geen verdeling	Water
TLG Klimaatopgaven	Groningen	TLG - Zuidelijk Westerkwartier	Speerpunt gebiedsofferte
K1: Emissiereductie broeikasgassen veehouderij	0,19 Mton CO ₂ -eq	0,038 Mton CO ₂ -eq	Extensivering
K2: Koolstof vastleggen landbouwbodems	0,43 Mton CO ₂ -eq	0,0042 Mton CO ₂ -eq	Bodem

Maatregelen

De boeren in het Zuidelijk Westerkwartier willen via de volgende maatregelen een bijdrage leveren aan de opgaven voor natuur, water en klimaat:

Groenblauwe dooradering en water (kwaliteit)

- Akkerbouw akkerrand
- Ecologisch slootschonen
- Botanisch weiland/ weiderand
- Behoud Kleinschaligheid
- Houtsingelbeheer

Bodem

Bodemverbetering met vaste mest of compost. Dit draagt ook bij aan watervasthoudend vermogen van bodem. In combinatie met verkenning naar strorijke stalsystemen om ruige mest te produceren.

Akkertjesland moet in dit gebied nog verkend worden. Er is nog onvoldoende beeld waar dit microreliëf in dit deelgebied aanwezig is. We vragen de provincie hiervoor gegevens aan te leveren.

Extensivering

- Norm dierexcretie naar 100 of 150kg N dierexcretie/ha/j
- Extensiveren is maatwerk, interessant voor sommige bedrijven in specifieke situaties

Aanpak Klimaatboeren

We werken een plan uit voor boeren uit om klimaatadaptiever te worden (water langer vast te houden). Dit is ook in gebiedsplan TLG als kansrijke maatregel beschrijven (zie hoofdstuk 5 voor korte beschrijving).

5. Aanbod inclusief begroting

Op basis van een eerste inventarisatie hebben 23 boeren hun interesse aangegeven. We komen daarmee tot het onderstaande aanbod.

Maatregel	Interesse (# ha)	Kosten		
		GBD extra ANLb	GBD nieuw ANLb	Investering
Kruidenrijke akkerrand	1,4 ha	€ 7.155		
Ontwikkeling kruidenrijk	2 ha	€ 2.567		
Botanisch weiland	18,2 ha	€ 42.394		
Botanische weilandrand	4,8 ha	€ 9.946		
Kruidenrijke grasland	39,1 ha	€ 96.321		
Ecologisch slootschonen	6,7 ha	€ 18.699		
Bodemverbetering bouwland	59,2 ha	€ 12.286		
Bodemverbetering grasland	274,1 ha	€ 126.340		
Houtsingelbeheer	0,05 ha	€ 808		
Kleinschaligheid <0,5 ha	11,9 ha		€ 8.635	
Kleinschaligheid 0,5-1ha	87,4 ha		€ 28.633	
Kleinschaligheid 1-2ha	231,3 ha		€ 52.334	
Akkertjesland	22,3 ha		€ 18.972	
Extensivering 150 kg N/ha/jr.	50 ha		€ 105.000	
Totaal		€ 316.516	€ 213.574	

Tabel: Meerjarenbegroting Zuidelijk Westerkwartier.

Zuidelijk Westerkwartier											
Categorie	2025	Ha	2026	2027	2028	2029	2030	Ha			
Akker	€ -	0	€ -	€ -	€ -	€ -	€ -	0			
Open grasland	€ -	0	€ -	€ -	€ -	€ -	€ -	0			
Dooradering	€ 220.668	62	€ 452.014	€ 683.361	€ 914.707	€ 1.146.054	€ 1.377.400	388			
Water	€ 19.983	8	€ 99.762	€ 179.542	€ 259.321	€ 339.101	€ 418.880	170			
Klimaat	€ 99.990	333	€ 112.992	€ 125.994	€ 138.996	€ 151.998	€ 165.000	550			
Extensivering	€ 105.000	50	€ 105.000,00	€ 105.000	€ 105.000	€ 105.000	€ 105.000	50			
Akkertjesland	€ 18.972	22	€ 18.972,00	€ 18.972	€ 18.972	€ 18.972	€ 18.972	22			
Kleinschaligheid	€ 89.601,96	331	€ 348.467,11	€ 607.332,25	€ 866.197,39	€ 1.125.062,53	€ 1.383.927,68	4928			
Totaal	€ 554.215		€ 1.137.208	€ 1.720.201	€ 2.303.194	€ 2.886.187	€ 3.469.180				

De cijfers van 2025 zijn afgestemd met boeren. De cijfers van 2026-2030 zijn indicatief en moeten ook zo gebruikt worden. Begroting is gebaseerd op beleidstarief.

- De groene categorieën zijn extra ANLb. Er is een beheerpakket beschikbaar, maar nog geen extra budget. Dit budget kan worden opgehaald via het ANLb spoor als daar meer budget voor komt.
- De grijze categorieën zijn groenblauwe diensten die nog uitgewerkt moeten worden.
- De gele cellen bij extensivering geven aan dat de cijfers indicatief zijn. Boeren zullen pas besluit kunnen nemen als regeling duidelijk is, en inzichtelijk is wat dit voor het bedrijf betekent. Daarnaast hebben we voor extensivering geen doorvertaling in jaren voor hebben gemaakt (alles is gelijk aan 2025). We kunnen hier nog geen goede inschatting voor geven.
- Aanwezigheid akkertjesland in Zuidelijk Westerkwartier moet nog verkend worden. Daarom nog geen groei richting 2030.
- Voor kleinschaligheid is berekend hoeveel kleinschalige percelen er in dit gebied zijn en die krijgen allemaal in 2030 een vergoeding. De opbouw over de jaren is nog niet logisch. Als regeling beschikbaar is kan dit gelijk 100% ingezet in plaats van een opbouw naar 2030.

5. Bijdrage van aanbod aan realiseren van opgaven

	TLG-opgaven						
	N2. regionale doelen	N4. ammoniakreductie	N8. groenblauwe dooradering	W1. waterkwaliteit	W3. Zoetwater-beschikbaarheid	K1. emissiereductie broeikasgassen	K2. koolstof vastleggen in landbouwbodems
Maatregelen	80ha ANLb	291 ton	10,0%	Voldoen aan KRW	Klimaat bestendig	0,038 Mton	0,0042 Mton
Kruidenrijke akkerrand			+	+			
Ontwikkeling kruidenrijk				+			
Botanisch weiland(rand)			+	+			
Kruidenrijke grasland(rand)	+		+	+			
Ecologisch slootschonen			+	+			
Bodemverbetering (vaste mest)					+		+
Houtsingelbeheer			+				
Kleinschaligheid			+				
Akkertjesland	+						+
Extensivering		+				+	

6. Voorwaarden en aandachtspunten uitvoering

Kleinschaligheid levert een belangrijke bijdrage aan groenblauwe dooradering en landschapsbeleving, zeker in het coulisselandschap van Zuidelijk Westerkwartier. Voor behoud van deze bijdrage is het belangrijk kleinschaligheid te belonen en daar ook snel duidelijkheid over te geven om verder verlies te voorkomen.

Onderstaande tabel geeft voor het deelgebied Zuidelijk Westerkwartier de voorgestelde instrumenten weer, en de randvoorwaarden voor een goede uitvoering.

Tabel : Instrumenten en voorwaarden voor deelgebied Zuidelijk Westerkwartier

Onderdeel gebiedsofferte Zuidelijk Westerkwartier 2030	Mogelijke subsidie instrumenten	Type verplichting voorbereidingsfase (project/aanvraag)	Rol	Type verplichting collectief in uitvoeringsfase	Conditie/randvoorwaarden voor betrokken stakeholders
1. BEHEER					
Dooradering: 388 ha Water: 170 ha Klimaat: 550 ha Met onder meer de volgende maatregelen: Akkerbouw akkerrand Botanische weiland(rand) Kruidenrijk grasland(rand) Ecologisch Slootschonen Bodemverbetering Houtsingelbeheer	ANLb en Aanvullende ANLb regelingen Provinciale regeling voor groenblauwe diensten	Verplichting (provincie doet openstellingsbesluit, collectief dient aanvraag in conform gebiedsofferte)	Collectief = Aanvrager	Resultaatsverplichting (conform voorwaarden beschikking)	<ul style="list-style-type: none"> Provincie Groningen: verhogen budget ANLb Provincie Groningen: goed predatiebeheer. Om dat als BNGW goed te kunnen doen (voor ons gehele werkgebied) is een jaarlijkse bijdrage nodig van €200.000 per jaar (zie hoofdstuk 5)
Kleinschaligheid: 4928 ha Extensivering : PM	Aanvullende ANLb regelingen Of Provinciale regeling voor groenblauwe diensten Of Samenwerkingsregeling (nationale GLB)	Inspanningsverplichting op de aanvraag (samenwerkingsverband van boeren doen aanvraag conform gebiedsofferte)	Collectief = Aanjager	Geen	
3. GEBIEDSPROCESSEN					
Opstellen maatregelenplan water vasthouden via aanpak klimaatboeren	Samenwerkingsregeling (nationale GLB) Of DAW/DZW	Inspanningsverplichting op de aanvraag voor project Klimaatboeren Zuidelijk Westerkwartier	Collectief = trekker	Inspanningsverplichting op borging samenhang met gebiedsofferte	<ul style="list-style-type: none"> Deelname Provincie en Waterschap in projectteam.
6. PROCESONDERSTEUNING					
Borger van samenhang in de uitvoering	Zolang subsidie instrument alleen ANLb is, is dit gewaarborgd. Indien extensiveringsregeling een andere subsidie-instrument wordt, vraagt dit aandacht.				

5. Uitvoering en doorontwikkeling

5.1 Uitvoering 2025

In de verschillende gebiedsoffertes per deelgebied is aangegeven wat ons aanbod is voor 2025, en wat de doorontwikkeling is richting 2030. Daarnaast is bij enkele gebieden aangegeven welke projecten er nodig zijn om tot maatregelen te komen die bijdrage leveren aan opgaven. In deze paragraaf zetten we de activiteiten voor 2025 op een rij.

De eerste 3 activiteiten, zien we als noodzakelijk uit te voeren in 2025 (en volgende jaren).

1. Procesbegeleiding gebiedsofferte collectief
2. Predatiebeheer: voorwaarde voor goed weidevogelbeheer
3. Gebiedsproces Gorecht

De overige activiteiten die worden aangeboden kunnen ook later opgepakt worden.

1. Procesbegeleiding gebiedsofferte collectief

Rol collectief: afstemming tussen boeren en provincie zodat contractering en uitvoering goed verloopt.

Activiteiten

- Afstemming met provincie en waterschap: contractering voor 2025 (en volgend)
- Afstemming met deelnemers
- Rapportage resultaten 2025

Het gaat hier om de kosten die niet door ANLb worden vergoed.

Kosten 2025: € 20.000 (uitgaande van ca 100 deelnemers: totaal 200 uur á €100/uur)

2. Predatiebeheer: voorwaarde voor goed weidevogelbeheer

Predatiebeheer is belangrijke voorwaarde voor goed weidevogelbeheer. Door het predatiebeheer te professionaliseren kan hier een kwaliteitsslag worden gemaakt. Daarom is een beloning nodig voor het uitvoeren van predatiebeheer. Daarnaast moet het predatiebeheer goed gemonitord worden.

Activiteiten

- Onderzoek predatie
- Opstellen beheerplan
- Materiaal predatiebeheer
- Uitvoering predatiebeheer

Kosten jaarlijks: €200.000

3. Gebiedsproces Gorecht

Borgen van samenhang in de uitvoering van aanpak veenoxidatie (Gorecht Presteert), verdeling van grond, verzwaring weidevogelbeheer (Project Aanvalsplan Grutto) en uitvoering gebiedsofferte.

Activiteiten

- Reguliere afstemming met gebiedspartijen waaronder provincie, waterschap, HGL, boeren en gemeente

Kosten 2025: € 8.000 (uitgaande van 80 uur á €100/uur)

4. Gebiedsproces aanpak veenoxidatie Noorderland (Midden Westerkwartier)

In afstemming met provincie, waterschap en geïnteresseerde boeren stellen we een plan op voor aanpak veenoxidatie. Dit plan kan als subsidieaanvraag ingediend worden voor de regeling Samenwerking in veenweidegebieden en Natura 2000-overgangsgebieden

Activiteiten:

- Werving boeren
- Verkenning mogelijke maatregelen (WIS, peilverhoging)
- Ondersteuning boeren (als groep en 1 op 1)
- Opstellen projectplan met maatregelen, financiering, samenwerkingsovereenkomst en tijdsplanning

Periode: K1 en K2 2025 (planning afhankelijk of regeling ook weer opgesteld wordt)

Kosten 2025:

Kosten 2025 BNGW: € 30.000 (uitgaande van 300 uur à €100/uur),

PM kosten adviesbureau die effecten doorrekend

5. Aanpak Klimaatboeren in Middag-Humsterland (2025)

Een aantal boeren in Middag-Humsterland heeft aangegeven interesse te hebben in maatregelen om water langer vast te houden. Er loopt een pilot waterpeil binnen het project Erfgoed Deal (gericht op water langer vasthouden in het gebied, met meer regie voor de boeren), maar dit wordt nu opgezet voor 3 boeren. Vanuit de 1 op 1 gesprekken blijkt dat er een bredere wens is om aan de gang te gaan met maatregelen om water beter vast te houden. In afstemming met provincie, waterschap Noorderzijlvest en geïnteresseerde boeren stellen we een projectplan op. Dit plan kan als subsidieaanvraag ingediend.

Activiteiten:

- Werving boeren
- Opstellen projectplan
- Indiening plan voor subsidie

Periode: K3 en K4 2025 (planning afhankelijk van beschikbaarheid regeling)

Kosten 2025 BNGW Begeleiding BNGW: € 8.000 (uitgaande van (max 15 boeren: 80 uur à €100/uur),

6. Aanpak Klimaatboeren ZKW (2026)

Ook in het Zuidelijke Westerkwartier is er interesse voor deelname aan een project klimaatboeren waarin we verkennen welke maatregelen mogelijk zijn om water langer vast te houden en klimaatadaptiever te worden.

Activiteiten:

- Werving boeren
- Opstellen projectplan
- Indiening plan voor subsidie

Periode: vanaf 2026 (planning afhankelijk van beschikbaarheid regeling)

Kosten 2026 BNGW Begeleiding BNGW: € 10.000 (uitgaande van (max 20 boeren: 100 uur à €100/uur),

7. Project: Kansrijk GLB voor TLG: samenhang en optimaal resultaat met Gecombineerde opgave

Boeren geven aan dat de gebiedsofferte en extra ANLb het invullen van de gecombineerde opgave niet makkelijker maakt. Tegelijkertijd kan een goede keuze van invulling van maatregelen een belangrijke bijdrage leveren aan opgaven de verschillende deelgebieden.

Door goed advies, kan zowel de boer een optimale invulling krijgen van de eco-regeling en kan er een optimale bijdrage aan opgaven in de deelgebieden.

Wij stellen voor dat we (max) 50 deelnemers ondersteunen bij de invulling van de Gecombineerde opgave en verslag doen (geanonimiseerd) van de genomen maatregelen per deelgebied

Activiteiten:

- Bijeenkomst voor boeren over invulling Gecombineerde Opgave (in relatie tot ANLb) (20 uur)
- 1 op 1 ondersteuning bij invullen gecombineerde opgave (5 uur per deelnemer)
- Rapportage van inzichten (20 uur)
- Coördinatie (10 uur)

Periode: april – mei 2025, juni 2025 rapportage

Kosten 2025 BNGW: €30.000 (300 uur)

Totaal overzicht Uitvoering 2025 (deels in 2026). De vetgedrukte activiteiten zijn noodzakelijk voor goede uitvoering van gebiedsofferte.

Activiteit	Kosten
1. Procesbegeleiding gebiedsofferte collectief	€ 20.000
2. Predatiebeheer: voorwaarde voor goed weidevogelbeheer	€200.000/jaar
3. Gebiedsproces Gorecht	€ 8.000
4. Gebiedsproces aanpak veenoxidatie Noorderland (Midden Westerkwartier)	€30.000
5. Aanpak Klimaatboeren in Middag-Humsterland (2025)	€ 8.000
6. Aanpak Klimaatboeren Zuidelijk Westerkwartier (2026)	€ 10.000
7. Project: Kansrijk GLB voor TLG	€ 30.000
Totaal	€ 306.000

5.2 Doorontwikkeling in 2025

1. Doorontwikkeling maatregelen

Drie van de voorgestelde maatregelen vragen nadere uitwerking. Dit zijn kleinschaligheid, akkertjesland en extensivering. We willen graag een bijdrage leveren om deze maatregelen in 2026 te kunnen uitvoeren, en gaan graag in gesprek met provincie en ministerie van LNV na wat we hiervoor kunnen doen.

Daarnaast zien wij kansen om maatregelen voor water nader uit te werken, als het waterschap Noorderzijlvest de opgaven voor water beter in kaart heeft gebracht. Ook hopen we in het komende jaar de gebiedsofferte met Hunze en Aa's verder vorm te geven.

2. Doorontwikkeling deelname

We hebben ca 15% van onze leden gesproken, en enkele niet leden. Er is nog een grote groeipotentie voor deelname, zowel onder onze leden als onder niet leden. We zien daarvoor de volgende activiteiten:

- Communicatie
- Uitwisseling van ervaring van deelnemende boeren
- Voeren van 1 op 1 gesprekken.

Resultaat: verbreed aanbod voor 2026 en volgende jaren

Periode: september– november 2025

Kosten 2025 BNGW: €30.000 (300 uur)

3. Doorontwikkeling instrument

Toepassing Doelsturing/KPI's om gebiedsopgaven te realiseren

Met Kritische Prestatie Indicatoren, zogenaamde KPI's kunnen duurzaamheidsprestaties van boerenbedrijven integraal meetbaar worden gemaakt. Dit biedt mogelijkheden om deze prestaties te belonen en waarderen via afnemers, overheden en andere bedrijven. De provincie Groningen is zoekende hoe met doelsturing een bijdrage geleverd kan worden aan de opgaven in het landelijk gebied. Vanuit het collectief is er interesse om te kijken hoe doelsturing op gebiedsniveau uitgewerkt zou kunnen worden.

Vanuit de boerengroep die betrokken is bij de totstandkoming van de gebiedsofferte is ook kritisch gereageerd op gebruik van de kringloopwijzer in deze doelsturing. Zo wordt ervaren dat de KLW niet stimulerend werkt voor een meer natuurinclusieve landbouw (extensieve weidevogelbedrijven). Ook lijkt doelsturing nog niet goed toepasbaar voor overige vleesvee en jongvee bedrijven

Graag gaan wij in gesprek met provincie Groningen om te kijken hoe we in de praktijk kunnen verkennen hoe tot een stimulerend instrument te komen om opgaven op gebiedsniveau te realiseren.

Voorstel is dit in een pilot met 10 boeren in een gebied te verkennen. Onderdelen van deze verkenning kunnen zijn

- Terugkijken naar score van KPI's van de afgelopen 5 jaar (en vergelijking met landelijke gemiddelden)
- Gebiedsopgaven in beeld brengen, en drempel en streefwaarden op gebiedsniveau en bedrijfsniveau verkennen.
- Verkennen mogelijkheden om bij te dragen aan de opgaven (individueel en collectief)
- Hoe draagt de markt hier in bij?
- Wat zou de overheid kunnen doen om hier op bij te sturen, mét toekomstperspectief voor de boeren?

Dit kunnen we uitvoeren met een pilotgroep in elk van e werkgebieden van de collectieven BNGW, BNMG en NFW.

Totaal overzicht Doorontwikkeling 2025 (deels in 2026). De vetgedrukte activiteiten zijn noodzakelijk voor een goede doorontwikkeling.

Activiteit	Kosten
1. Doorontwikkeling maatregelen (na overleg provincie, waterschap en LVVN)	PM
2. Doorontwikkeling deelname	€30.000
3. Doorontwikkeling instrument: verkenning doelsturing op gebiedsniveau (uitwerken met provincie)	PM
Totaal	€30.000 + PM

6. Uitvoering van de gebiedsofferte BNGW

Een met gebundelde krachten, niet vrijblijvende samenwerking

6.1 De gebiedsofferte: een bundeling van verschillende maatregelen en activiteiten

De gebiedsofferte is een aanbod van de agrarische sector in het toepassingsgebied van het agrarisch collectief om doelen te realiseren en aan opgaven te werken zoals ze, al dan niet vastgesteld, zijn geformuleerd in het Gebiedsplan Toekomst Landelijk Gebied Groningen (TLG).

In de gebiedsofferte is door het agrarisch collectief BoerenNatuur Groningen West in samenspraak met agrariërs uit het gebied verwoord wat de landbouwsector tot en met 2030 wil en kan leveren voor het realiseren van doelen uit het TLG.

De activiteiten en maatregelen zijn divers van aard. Ze hebben een eenmalige, kortdurende looptijd (zoals investeringen), een eenmalige langdurende looptijd (zoals pilots) of zijn periodiek terugkerend (zoals ANLb beheer). Sommige activiteiten en maatregelen zijn per 2025 realiseerbaar en uitvoerbaar. Andere vragen doorontwikkeling en zijn op een wat langere termijn uitvoerbaar. Dit is op hoofdlijnen uitgewerkt in een meerjarenbegroting.

Om de gebiedsofferte succesvol uit te kunnen voeren en doelen te bereiken is samenwerking met de gebiedspartners randvoorwaardelijk. Naast financiële middelen zullen de uitvoeringscondities zo moeten zijn dat het mogelijk is om de offerte uit te voeren. Er zal daarvoor bijvoorbeeld voorzien moeten worden in toegang tot gronden, vergunningen, etc. Dit vraagt om inzet en inspanningen van de samenwerkende stakeholders in een gebied. Wat er verwacht wordt van de verschillende partners bij de uitvoering van deze gebiedsofferte is opgenomen in de paragraaf 6 van elke deelgebiedsofferte (Hoofdstuk 4).

6.2 Een deal per gebied

Wij stellen voor deze gebiedsofferte af te hechten met een overeenkomst tussen de samenwerkende stakeholders: een deal per gebied. Het karakter van een 'deal' werkt twee kanten op. Zowel richting de landbouw als richting de andere stakeholders in een gebied. Hierbij gaat het onder meer over hoe de afspraken gemaakt zijn (status). Wij zien daarvoor 2 mogelijkheden: 1) een contract met een resultaatsverplichting of 2) een intentieovereenkomst met inspanningsverplichtingen. De gebiedsofferte zal een combinatie van beide zijn.

Als collectief sluiten we in deze gebiedsdeal alleen een resultaatsverplichting af over datgene waarvoor we in het gebied gelegitimeerd zijn om namens de boeren in dat gebied een dergelijke 'deal' te mogen afsluiten en waarbij we zelf volledig aan het stuur staan. Voor de onderdelen waar een resultaatsverplichting geldt, heeft dat een wederkerig karakter. Dat wil zeggen, de condities en randvoorwaarden (paragraaf 6 van de deelgebiedsoffertes) die nodig zijn en gesteld worden voor de uitvoering van deze onderdelen zijn ook een leveringsplicht voor de betrokken stakeholders.

Voor onderdelen waar we als collectief (nog) niet de gelegitimeerde gebiedsvertegenwoordiger zijn, waar de uitvoeringsverantwoordelijkheid nog niet bepaald is of waarvoor we niet volledig

zelf aan het stuur staan, sluiten we in de gebiedsdeal een inspanningsverplichting met resultaatdoelstelling af.

Aangezien het succes van de gebiedsofferte bepaald wordt door de mix van instrumenten die ingezet worden, is het belangrijk zekerheid te hebben over de financiën voor de duur van de gebiedsofferte en -deal. Van de financierende partners in de gebiedsdeal wordt daarom verwacht dat zij de budgetten uit de begroting reserveren volgens de geprogrammeerde jaarschijven. Op basis van de voortgang van de uitvoering van de gebiedsofferte (zie monitoring) wordt de programmering jaarlijks herijkt.

6.3 Uitvoering o.b.v. projectaanvragen

Het activiteiten- en maatregelenpakket is gekoppeld aan bestaande en (mogelijk) benodigde nieuwe beleids- en subsidie-instrumenten en bestaat uit de volgende zes categorieën:

1. Beheer d.m.v. (verbreed) ANLb en groenblauwe diensten (beheer, toe te voegen aan bestaand instrumentarium dan wel nieuw te ontwikkelen instrumentarium)
2. Investerings
3. Gebiedsprocessen
4. Experimenten/pilots
5. Kennis
6. Procesondersteuning

Om de middelen uit de gebiedsofferte beschikbaar te krijgen, zullen voor de verschillende instrumenten aanvragen gedaan worden. Het beschikbare instrumentarium (GLB NSP, nationaal, provinciaal, waterschap, etc.) kent voorwaarden ten aanzien van de aanvragen en aanvragers. Er zullen dus ook verschillende aanvragers zijn.

6.4 Rol collectief en andere gebiedspartijen

Het collectief als aanvrager

Wij als agrarisch collectief zijn niet de (mede)aanvrager voor alle instrumenten. We zijn dit in ieder geval wel voor het instrument ANLb. Daarnaast kunnen we aanvrager zijn voor andere projecten uit andere regelingen. Ook dit zullen we t.z.t. alleen doen indien we gelegitimeerd zijn om namens de boeren in het gebied een dergelijke 'deal' te mogen afsluiten en over zaken waar we zelf volledig aan het stuur staan.

Het collectief als uitvoeringsregisseur

Aangezien het succes van de gebiedsofferte bepaald wordt door de mix van instrumenten die ingezet worden, is het belangrijk dat er regie gevoerd wordt op de uitvoering van de offerte. Deze rol bestaat uit twee onderdelen.

BoerenNatuur Groningen West levert een inspanningsverplichting met resultaatdoelstelling voor deze twee onderdelen.

1. Borger van samenhang in de uitvoering van projecten
Projecten welke in uitvoering zijn genomen, dienen niet als losstaand project uitgevoerd te worden. Als aanjager van het gebiedsproces zijn wij betrokken geweest bij de totstandkoming van projecten. Hierin is verbinding gelegd met de gebiedsofferte. In de uitvoeringsfase van losse projecten dienen initiatiefnemers actief de verbinding met de

gebiedsofferte te blijven maken. Een voorbeeld hiervan is de uitvoering van het Veenoxidatie 'project Gorecht Presteert'. Dit kan alleen tot uitvoering komen als de provincie de aangekochte gronden gaat verdelen onder de agrariërs in het gebied.

2. Waar nodig/relevant – coördinatie aanvraag boeren bij relevante regelingen
 - We stimuleren de partners in de deal om regelingen open te stellen waarmee onderdelen uit de gebiedsofferte gerealiseerd kunnen worden. Om laagdrempelig toegang te geven tot regelingen wordt waar mogelijk gebruik gemaakt van de diverse functies van het www.landbouwluket.nl
 - We ondersteunen aanvragers bij het schrijven van aanvragen en borgen de connectie met de uitgewerkte doelen en aanpak binnen de gebiedsofferte als geheel.

6.5 Voortgangsbewaking

Evaluatie en monitoring

Jaarlijks wordt de voortgang van de gebiedsofferte gemonitord en wordt het samenwerkingsproces geëvalueerd. Hierbij wordt gekeken naar drie aspecten.

Resultaten: O.b.v. de indicatoren uit de gebiedsofferte wordt gemeten welke resultaten al behaald zijn en aan welke nog gewerkt dient te worden. Hierbij wordt zo veel mogelijk gemeten op gebiedsniveau.

Planning: Ligt de uitvoering van de gebiedsofferte op schema? Hierbij worden zowel projecten in voorbereiding als in uitvoering meegenomen?

Budget: Was is de uitputting van beschikte en geprogrammeerde budgetten? Hoe verhoudt zich dit tot de geleverde resultaten?

Proces: Hoe ervaren de partijen de samenwerking, waar liggen verbeterpunten?

Bijsturing en concretisering

De jaarschijf voor het volgende jaar uit de meerjarenbegroting wordt geconcretiseerd voor het nieuwe jaar o.b.v. de gehouden evaluatie en de monitoring. Eventuele wijzigingen in de planning/programmering door kansen of onverwachte gebeurtenissen worden verwerkt. Ook kunnen het inhoudelijk programma en de wijze van samenwerking op basis van voortschrijdend inzicht, voortgekomen uit de evaluatie, worden bijgesteld.

Governance en samenwerking met stakeholders

De gebiedsofferte is een aanbod van de agrarische sector om doelen te realiseren en aan opgaven te werken en wordt afgehecht met een gebiedsdeal. Daarin spreken de stakeholders resultaten en inspanningen af om tot realisatie van de gebiedsofferte te komen. De uitvoering van de gebiedsofferte en de uitvoeringsstructuur en governance zal in overleg met Provincie, Waterschap en Ministerie van LNV uitgewerkt moeten worden.

Bijlage 1: Visie BNGW

1. INLEIDING

Deze visie is opgesteld in het kader van de gebiedsofferte die BoerenNatuur Groningen West (BNGW) opstelt.

Voor deze visie starten we met onze visie op hoofdlijnen. Daarna analyseren we het gebied vanuit historie, water en bodem, landgebruik en landschap. Op basis hiervan wordt onderscheid gemaakt in deelgebieden. Dit maakt een gebied eigen en maakt ook duidelijk wat onze speerpunten zijn voor de het aanbod van de landbouw in de gebiedsofferte. Daarbij is het ook van belang rekening te houden met welke provinciale opgaven er voor elk gebied gelden. De analyse van de provincie voor het PPLG nemen we hierin mee (deelgebieden en opgaven). Voor de visie op een gebied bouwen we voort op de visies en analyses die er al zijn over (deel)gebieden, bijvoorbeeld Regio Deal NIL, Gebiedsplannen vanuit de GLB Pilot 'Hoe zo?!' en PPLG.

Het doel is een visie op te stellen die gedragen wordt door het gebied en die handvatten geeft voor het opstellen van de gebiedsofferte.

2. VISIE BOERENNATUUR GRONINGEN WEST

In deze visie schetsen we vanuit de kernwaarden van BNGW een beeld van het gebied over 5-10 jaar.

Kernwaarden BNGW

“ Meer natuurlijke variatie in een aantrekkelijk agrarisch landschap ”

Dat is de kern van de werkzaamheden van BoerenNatuur Groningen West. Daarbij gaan we voor een gezonde bodem, voldoende schoon water, ruimte voor de weidevogel, en een groenblauwe dooradering van het boerenland. Van De Wilp tot Rottum en van Visvliet tot Noordlaren. Van uitgestrekte weidelandschappen op de klei, tot het knusse en besloten coulisselandschap van het Zuidelijk Westerkwartier. Ons boerenland is verrassend natuurlijk. En daar zijn we trots op. We willen dat graag zo houden en versterken, met toekomstperspectief voor de landbouw. BoerenNatuur Groningen West geeft dan ook inhoud aan de groene kant van de landbouw en staat voor de ontwikkeling en het behoud van biodiversiteit in onze prachtige streek. Als collectief zijn we een belangrijke stem vanuit de boeren in het gebied. 40% van de boeren in het werkgebied is bij het collectief aangesloten.

Visie

De landbouw heeft veel te bieden voor een natuurlijk boerenland. Ze levert allereerst voedsel van goede kwaliteit. Daarnaast levert zij diensten die gewaardeerd worden. Onze leden zijn in staat om natuurinclusief te boeren. Een natuurinclusieve landbouw is voor ons;

- Een landbouw met een rijk bodemleven.
- Een landbouw die robuust is en voorbereid is op klimaatverandering en die minimale negatieve effecten heeft op de natuurwaarden in de omgeving.
- Een landbouw die bijdraagt aan het beheer van natuur en landschap en cultuurhistorisch elementen ook in natuurgebieden.
- Een landbouw die ruimte biedt aan biodiversiteit door een groenblauwe dooradering van het boerenland.
- Een landbouw waarin rekening wordt gehouden met het natuurlijk gedrag van vee.

- Een landbouw die optimaal omgaat met grondstoffen. Dit betekent minimale input van kunstmest, en veevoer van ver weg en het optimaal sluiten van kringlopen

Een landbouw die op deze wijze, en mogelijk met aanvullende diensten, een bijdrage levert aan de opgaven voor klimaat, water en stikstof. Dit kan als de landbouw met al deze producten en diensten economisch rendeert. En bovendien gewaardeerd wordt door consumenten en maatschappij.

De landbouw speelt in op wat de omgeving biedt. Bodem en water zijn sturend. Dit betekent voor het gebied van BNGW met veel veen en (zware)kleigronden dat grasland met (melk)veehouderij dominant is en blijft. De landbouw levert via gezonde bodems een bijdrage aan het vasthouden van water. Met maatwerk in waterpeilbeheer draagt de landbouw bij aan een rem op de daling van veenbodems en de vermindering van de uitstoot van broeikasgassen door veenoxidatie.

Er is ruimte voor diversiteit in agrarische bedrijvigheid met aandacht voor behoud van de eigen gebiedsidentiteit. Geen bedrijf is gelijk. Er is ruimte voor ondernemerschap, en keuzes voor de te leveren diensten kunnen per bedrijf verschillen. Ook wordt rekening gehouden met de eigenheid, het karakteristieke, van het gebied. In een groot werkgebied van BNGW zijn er meerdere gebieden te onderscheiden met een eigen identiteit die behouden moet blijven.

Zo onderscheid het Zuidelijk Westerkwartier zich met zijn houtsingels, is Middag-Humsterland kenmerkend door zijn openheid, slotenpatroon en microreliëf, en vind je in het Reitdiepgebied open landschappen met weidse luchten (overgaand in akkerbouw). Gorecht is daarnaast juist kenmerkend door de Hondsrug en de beekdalen met veenmoeras.

De landbouw met zijn producten en diensten rendeert, waardoor ook de interesse in het boerenvak groeit en het aantal boeren niet langer daalt maar weer toeneemt. Dit versterkt ook de leefbaarheid op het platteland. Er is voor de bedrijven in het gebied een duidelijk toekomstperspectief door duidelijke visie op het gebied en mogelijkheden voor boeren om te ondernemen. (de problematiek voor PAS melders is opgelost).

Een gebied waarin **een collectief van boeren samen het verschil maakt** in de bijdrage aan de economie en een leefbaar platteland, aan het beheer van natuur en landschap, aan opgaven voor water en klimaat. Omdat een collectieve aanpak optelt tot resultaat, met behoud van eigenheid en diversiteit.

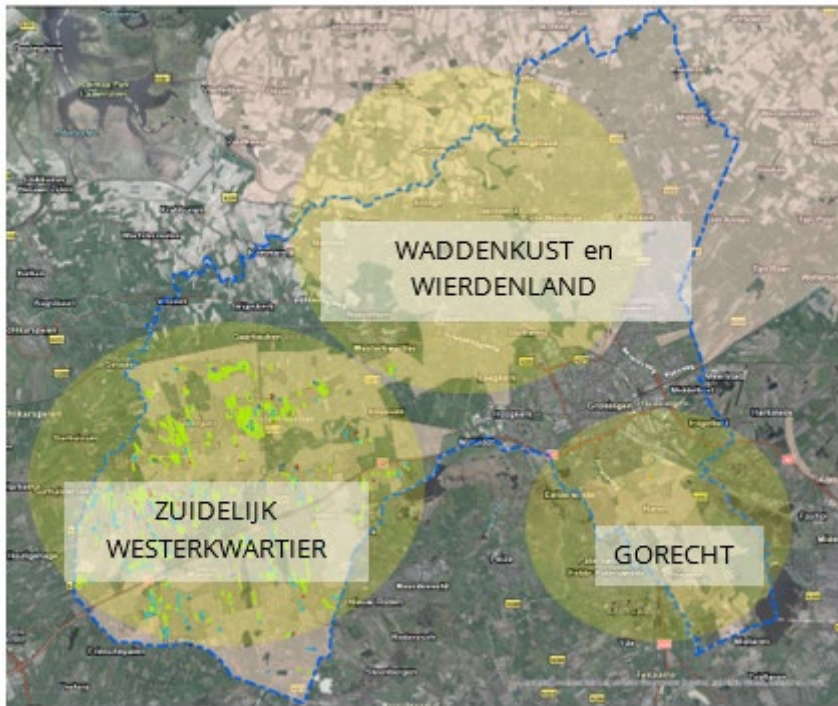


3. GEBIEDSBESCHRIJVING BOERENNAUUR GRONINGEN WEST

Algemeen

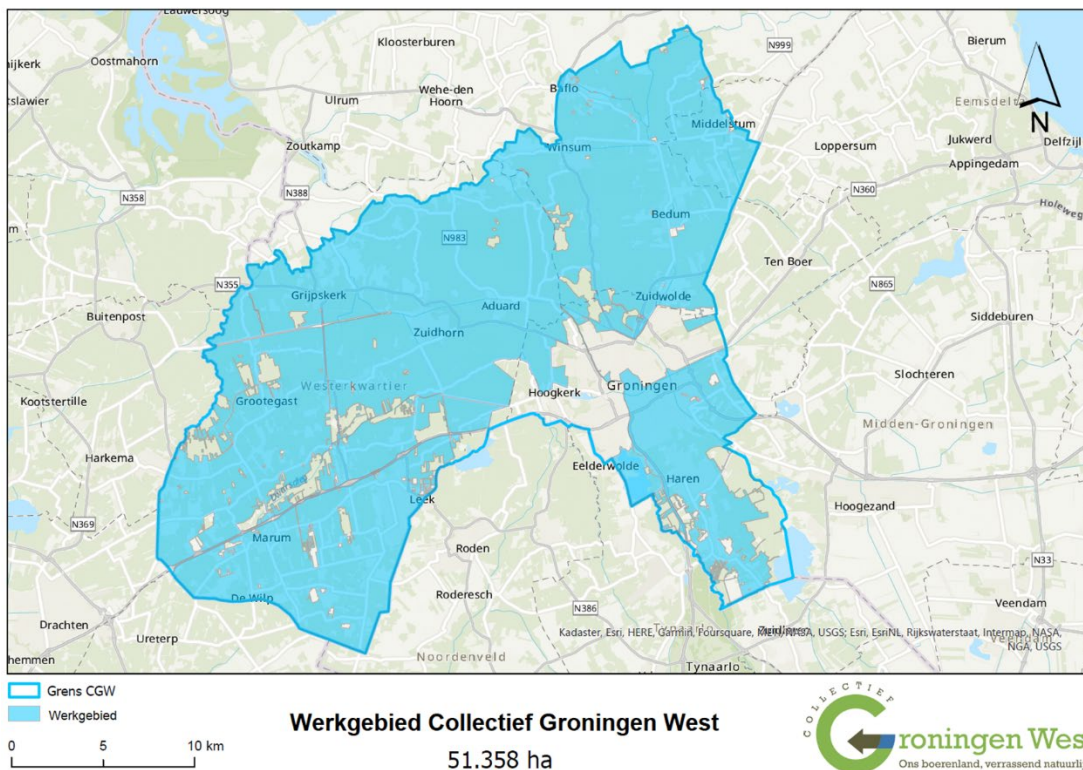
Het werkgebied van BNGW omvat een groot open grasland gebied met weidevogelbeheer, gebieden met landschapselementen en ook het cultuurlandschap van Middag-Humsterland. Ten noorden van het Van Starckenborghkanaal en het Hoendiep betreft het werkgebied voornamelijk open grasland gebied. Ten zijden van deze lijn ligt het Zuidelijk Westerkwartier met een coulissenlandschap. Het is een gebied met veelal melkveehouderij.

Het werkgebied van het BNGW valt in de door de provincie aangeduide deelgebieden: Gorecht, Zuidelijk Westerkwartier en Waddenkust en Wierdenland (Figuur 1).



Figuur 1 Werkgebied BNGW blauwe lijn en deelgebieden Transitie landelijk gebied TLG

Het werkgebied van BNGW omvat circa 51 000 hectare en ligt in de gemeentes Westerkwartier, het Hogeland, Groningen en Eemsdelta (zie figuur 2). We hebben ruim 500 leden, zo'n 40% van de agrariërs in het gebied.



Figuur 2 gebied BNGW exclusief bebouwd gebied en natuurgebieden

Waddenkust en Wierdenland

In het noorden van het werkgebied (ongeveer noordelijke vanaf beek de Oude Riet en Zuiderried) is voornamelijk open gebied te vinden. Dit gebied wordt doorkruist door meanderende beken door aangeslibde klei. Onderdeel hiervan zijn Hunze-Reitdiep, De Drentse Aa, Eelder- en Peizerdiep, de Lauwers en de Oude Riet.

In de 13de eeuw zijn grote delen van de Lauwerszee in cultuur gebracht. Hierdoor zijn er bedijkte polders ontstaan. Twee voormalige kweldereilanden Middag en Humsterland bevinden zich in dit gebied. Voor het behoud van dit cultuurlandschap is de erfgoeddeal Middag-Humsterland opgesteld om dit landschap te behouden, daarbij ligt de focus op de bijdrage van de landbouw in het beheer en behoud van dit landschap en wat daar voor nodig is .

Het open gebied heeft voornamelijk een kleibodem van op- en aangeslibde klei en op cultuurgronden is dan ook zavel en klei als ondergrond te vinden. Het hoofdwatersysteem heeft afwatering op het Lauwersmeergebied met een stelsel van vaarten, maren en diepen.

Middag-Humsterland

De voormalige kweldereilanden kenmerken zich door onregelmatige blokverkeveling aansluitend bij de natuurlijke situatie. Het gebied kenmerkt zich door wierden, oude dijken, voormalige dijktracés, en uitwateringssluizen. In dit gebied zijn kleinschalige akkertjes terug te vinden met een kenmerkend reliëf.

In 2005 kreeg het gebied de status Nationaal Landschap. In 2017 is een landschapsvisie uitgebracht voor Middag-Humsterland, die het kader vormt voor behoud en versterking van de landschappelijke waarden in dit gebied. Het landschap bestaat voornamelijk uit grasland, met op bepaalde stukjes een aantal akkerbouwpercelen. In het gebied zijn dan ook voornamelijk melkveebedrijven te vinden. Op de akkerbouwpercelen werden vroeger o.a. suikerbieten, granen, erwten, bonen, koolzaad, karwijzaad en luzerne geteeld. Tegenwoordig is vooral mais op die percelen terug te vinden.

Reitdiep gebied

Het Reitdiepgebied ligt rond het stroomgebied van de Oude Hunze. Het Reitdiepgebied dat in het werkgebied van BNGW ligt, bestaat voornamelijk uit grasland. Hier speelt het behoud en versterken van het leefgebied voor weidevogels een belangrijke rol. Er wordt rekening gehouden met weidevogelbeheer door o.a. aanleg en beheer van plas-dras, aangepast maaien en het gebruik van kruidenrijk grasland.

Daarnaast is het vasthouden van water een opgave, om verdroging van het gebied in droge periodes te voorkomen. Op dit moment wordt ook voor dit gebied een landschapsvisie opgesteld.

Zuidelijk Westerkwartier

Dit gebied bevindt zich in het werkgebied van BNGW zuidelijk onder beek de Oude Riet en de Zuiderried. Dit is het gebied met een door de hout- en elzensingels besloten karakter: het coulisselandschap. Kenmerkend voor het landschap zijn: Linten van streekdorpen gelegen op zandruggen of op de rand van een zandplateau, Pingoruines op hoge zandgronden en landschapselementen. In het zuiden van het Zuidelijk Westerkwartier bevindt zich een kleinschalig veenkoloniaal landschap. De meeste landschapselementen zijn bewaard gebleven tussen Nuis en Tolbert. Tussen Zevenhuizen, Jonkervaart en De Wilp zijn minder landschapselementen te vinden. Sinds 2001 is er een samenwerking tussen de verschillende gemeentes, provincie en waterschap om de houtsingels te beschermen en te behouden.

Het gebied bestaat overwegend uit dekzandlandschap, maar gaat in het noorden over op klei. Ook komt hier klei op veen voor. Het veen onder deze kleilaag klinkt in, wat effect heeft op de bodem in het gebied. Voor landbouwkundig gebruik zijn voor dekzandgronden de dikte van de bouwvoor, percentage organische stof en de diepte van het aanwezig keileem van belang. Het watersysteem in het gebied en ont- en afwatering wordt in het gebied sterk beïnvloed door het keileem in de bodem. In het gebied is men bezig om waterbergingsgebieden langs het Dwarsdiep en de Matsloot in te richten.

In dit gebied kenmerkt de landbouw zich door voornamelijk veehouderij. De percelen zijn relatief kleinschalig.

In het Zuidelijk Westerkwartier wordt op veel verschillende manieren agrarische natuur onderhouden en behouden. In dit gebied gaat het dan voornamelijk om hout- en elzensingels, poelen en petgaten, waterlopen inclusief taluds, weidevogelgebieden en beplantingen van erven.

Gorecht

Gorecht bestaat voor een groot deel uit esdorplandschap. Centraal ligt de Hondsrug en aan weerszijden daarvan de beekdalen van de Drentse Aa en Hunze. Belangrijke bodemtypen van het gebied zijn de zandrug en het veenmoeras. Het gebied is afhankelijk van regenwater en kwelwater. Belangrijke onderdelen van het watersysteem zijn: het Paterswoldsemeer, Foxholstermeer, Zuidlaardermeer, Drentse Diep, Noord-Willemskanaal en Winschoterdiep. Er zijn in het gebied twee drinkwaterwinningen: Onnen en De Punt.

In het gebied zijn weidevogelgebieden te vinden. De Onnerpolder is met het aangesloten gebied van Het Groninger Landschap aangewezen als kansgebied voor Aanvalsplan Grutto. Daarnaast kenmerken de zandgronden zich door een landschap met veel houtige landschapselementen.

De landbouw in Gorecht is voornamelijk kleinschalige melkveehouderij. Dit is mede veroorzaakt door het landschap, en de ontwikkelingen van de natuurgebieden en de stad Groningen.

Bijlage 2: Samenvatting Gorecht Presteert

Het inrichtingsplan van Gorecht Presteert:

- Oppervlakte samenwerkingsverband Gorecht presteert: 625,0 ha
- Oppervlakte passief waterinfiltratiesysteem (PWIS): 152,8 ha
- Oppervlakte actief waterinfiltratiesysteem (AWIS): 10,6 ha
- Oppervlakte peilopzet: 84,8 ha
- Mediane uitstoot huidige situatie: 9,9 ton CO₂/ha/jaar
- Mediane uitstoot toekomstige situatie na uitvoering
maatregelenplan: 7,5 ton CO₂/ha/jaar
- CO₂-uitstoot reductie: 24,18%

Onderstaande figuur 1 geeft aan op welke locaties het peil wordt verhoogd, wat de drooglegging is voor de percelen in het gebied en waar WIS systemen zullen worden toegepast (zowel actief als passief)

Daarnaast zullen drie melkveehouders extensiveren naar maximaal 100 kg stikstof dierexcretie per hectare per bedrijf. Het totale areaal daarvan is 433 ha in 2023. Onderstaande tabel geeft een overzicht van de dierexcretie anno 2023 en in de toekomstige situatie

Bedrijf naam		2023	toekomstig
Bedrijf 1	Stikstofexcretie kg N/j	26284	21695
	aantal ha	201	226
	Stikstofexcretie kg N/ha/j	131	96
Bedrijf 2	Stikstofexcretie kg N/j	15619	10415
	aantal ha	106	106
	Stikstofexcretie kg N/ha/j	148	99
Bedrijf 3	Stikstofexcretie kg N/j	11000	11019
	aantal ha	126	126
	Stikstofexcretie kg N/ha/j	87	88

Tabel 1: Overzicht verandering dierexcretie bij de extensieve/extensiverende bedrijven

Bedrijf 1 zal extensiveren door reductie van het aantal melkkoeien (van 160 naar 140 melkkoeien en daaraan gekoppeld ook minder jongvee) en door gebruik van meer grond (+25 ha). Bedrijf 2 zal extensiveren door reductie van het aantal melkkoeien (van 105 naar 65 melkkoeien en daaraan gekoppeld ook minder jongvee). Bedrijf 3 blijft de stikstofexcretie nagenoeg gelijk. Er is een lichte groei. Het aantal koeien stijgt met 2,8 melkkoeien en het jongvee daalt licht.

Gorecht presteert

Overzicht veenoxidatie maatregelen + peilverhoging

Legenda

- Beoogd perceel peilbuis
- Drooglegging + WIS**
 - Drooglegging max 20 cm
 - Drooglegging max 30 cm
 - Drooglegging max 40 cm
 - ▨ WIS Actief
 - ▩ WIS Passief
 - geen drooglegging/WIS
 - Actieve peilverhoging

Percelen Haren/Essen



Percelen langs A28



Figuur 1: Overzichtskaart inrichtingsplan, met daarbij met blauwe omlijning aangegeven in welke drie (A, B en C) deelgebieden het peil opgezet gaat worden.

Bijlage 3: Onderbouwende factsheets

Zie document Onderbouwende factsheets Aequator. Daar voegen wij één factsheet aan toe voor Akkertjesland.

Akkertjesland											
Algemeen											
Beschrijving	<p>Het gaat om percelen met een oude greppelstructuur, dat bekend staat als akkertjesland. De percelen bestaan uit oud grasland met een natuurlijke diversiteit en hoogteverschillen op microniveau. Het gaat hierbij dus om greppels, niet om een hellend liggend perceel.</p> <p>Er vinden geen bewerkingen plaats op het perceel waardoor er wijzigingen worden aangebracht in het microreliëf, zoals egaliseren, ploegen en scheuren.</p>										
Relevante sectoren	Melkveehouderij										
Samenhang andere maatregelen	Akkertjesland is vaak blijvend grasland, maar blijvend grasland is niet altijd akkertjesland.										
Effect van de maatregel op doelen											
W1. Waterkwaliteit											
Effect van maatregel	Minder uitspoeling van nutriënten zoals nitraat.										
Toelichting	Vergeleken met grasland dat om de paar jaar gescheurd wordt, is er in langjarig grasland minder verstoring van de bodem en minder afbraak van organische stof. Daardoor is er minder uitspoeling van nutriënten zoals nitraat.										
Meetbare inspanning boer	Hectares akkertjesland										
Effect op doel gebiedsniveau:	Vermindering N-bodemoverschot. Er is geen kwantitatieve data bekend voor de instandhouding van grasland op het N-bodemoverschot.										
Bijdrage aan KPI:	N-bodemoverschot										
K2. Koolstofvastlegging bodem											
Effect van maatregel	Vastlegging van koolstof (CO ₂) in de bodem in de vorm van organische stof.										
Toelichting	<p>In grasland wordt elk jaar netto koolstof vastgelegd in de bodem. In klei is dit meer dan in zand. Er is een maximum aan opbouw van organische stof in de bodem. Bij verstoring van de bodem (ploegen, scheuren, graslandvernieuwing, wisselteelt) wordt juist weer veel organische stof afgebroken. Onderstaand zijn kengetallen opgenomen voor vastlegging van koolstof door grond langjarig als grasland te beheren ten opzicht van kortdurend beheer als grasland.</p> <p>Onderzoek Schepens et al. 2023:</p> <ul style="list-style-type: none"> • Onderzoek naar grasland van 0 tot 14 jaar. • Vergelijkbaar onderzoek geeft lagere waarde (+11 voor klei in 0-30 cm)² <table border="1" style="width: 100%; border-collapse: collapse;"> <thead> <tr> <th></th> <th>Zand (ton CO₂/ha/jaar)</th> <th>Klei (ton CO₂/ha/jaar)</th> </tr> </thead> <tbody> <tr> <td>0-30cm</td> <td>+1,9</td> <td>+12,8*</td> </tr> <tr> <td>30-60cm</td> <td>0</td> <td>+10.1*</td> </tr> </tbody> </table> <p>* significant</p> <p>Variabelen die o.a. een rol spelen bij koolstofvastlegging: bodemsoort, hydrologie, leeftijd van het grasland, bemesting, beheer.</p>			Zand (ton CO ₂ /ha/jaar)	Klei (ton CO ₂ /ha/jaar)	0-30cm	+1,9	+12,8*	30-60cm	0	+10.1*
	Zand (ton CO ₂ /ha/jaar)	Klei (ton CO ₂ /ha/jaar)									
0-30cm	+1,9	+12,8*									
30-60cm	0	+10.1*									

Meetbare inspanning boer	Hectares akkertjesland
Effect op doel gebiedsniveau:*	Hectares akkertjesland in het gebied* mTon koolstofvastlegging per jaar in CO2 equivalenten = mTon koolstofvastlegging in het gebied. Gebiedsdoel Groningen: 0,47 Megaton CO ₂ -equivalenten per jaar extra vanaf 2030.
Bijdrage aan KPI:	Koolstofvastlegging in de bodem kg CO ₂ ; EOS kg/ha/jaar Hiervoor zou de ROTC-methode kunnen worden gebruikt.
Secundaire doelen	
	<p>Bodemkwaliteit: Door langjarig graslandbeheer verbetert de bodemkwaliteit. Door minder verstoring en opbouw organische stof, verbetert de bodemstructuur, hydrologie, bodemleven en nutriënt leverend vermogen.</p> <p>Waterkwantiteit: Door betere bodemstructuur en hoger organische stof gehalte is de waterregulatie beter in de bodem. Dit werkt als klimaatadaptatie, waardoor water beter weg kan bij extreme neerslag en beter vast wordt gehouden bij droogte.</p> <p>Biodiversiteit: Langjarig graslandbeheer is goed voor bodemleven en leidt vaak ook tot een diversere grasmat met grassen en enkele kruiden. En microreliëf heeft extra bijdrage (Bekkema et al., 2022))</p> <p>Cultuurhistorie: Het historische patroon van landgebruik en geschiedenis van waterbeheer door reliëf in het grasland zijn van grote waarde</p>
Bedrijfsvoering en beloning	
Effecten bedrijfsvoering	Lagere ruwvoer opbrengst percelen (kan erg verschillen). Het grassenbestand is diverser in langjarig grasland. Daarmee is de opbrengst lager vergeleken met net ingezaaid monocultuur Engels raaigrasland. Percelen met langjarig grasland (langer dan 7 jaar) kunnen niet deelnemen aan bouwplanrotatie in het bedrijf. Door de greppel structuur zijn de percelen minder efficiënt te bewerken en zijn er opbrengstverliezen in de greppels.
Bestaande instrumenten	Instrumenten voor blijvend grasland (zoals doelstelling EU, eco-regeling en DAW), zie factsheet blijvend grasland (Aequator, 2024). Specifiek voor akkertjesland zijn er nog geen instrumenten. In Friesland heeft collectief It Lege Midden een beheerpakket Behoud van waardevol greppeland met kruidenrijke vegetatie. Daarin is opgenomen dat het land niet gescheurd of gefreesd mag worden.
Onderbouwing beloning	Een deelnemer heeft de bewerkingskosten/tijd en verliezen in beeld gebracht, onderbouwd met foto's en loonwerkerskosten.
Passende beloning	De extra kosten aan bewerken en verliezen zijn geschat op €1014,- per hectare. Nadere informatie over berekening is op te vragen bij BoerenNatuur Groningen West.
Borging	Controle is mogelijk via jaarlijkse schouw Leeftijd controle grasland via inzage jaaropgave RVO of via boerenbunder.

Bronnen:

Aequator, 2024. Factsheets gebiedsofferte

Bekkema, M., E. Wymenga, J. Loostra. 2022. Oud gras- en greppeland in beeld. Remote sensing analyse voor het in kaart brengen en ecologisch waarderen van (oud) grasland en greppeland in Friesland. In opdracht van de provincie Fryslân, A&W-rapport 22-021. Altenburg & Wymenga ecologisch onderzoek, Feanwâlden.

Schepens et al., 2023; Evaluatie van maatregelen koolstofvastlegging na zes jaar meten op Lange Termijn locaties.